

Dagsorden

Morsø Provsti – Møder

11. april - PU møde - Morsø Provsti - d. 11-04-2024 kl. 12:00 til 15:00

Deltagere: Mette Moesgaard Jørgensen, Peter Østerby-Jørgensen, Dan Frederiksen, Henning Bjerregaard, Ove Bisgaard, Poul Christian Poulsen, Karen Margrethe Bækholm, Bodil Møller Kristensen

Mødepunkt	Referat
1 - Godkendelse af dagsorden	
2 - B - Godkendelse af kirkegårdsvedtægt for Ørding Kirkegård Kirkegårdsvedtægten er opdateret med rettelser fra PU-mødet 14/12-23. Sager: AAL - kirkegårdsvedtægt - Ørding - Morsø Provsti (2023 - 32822) Bilag: Vedtægt for Ørding Kirkegård	
3 - B - Godkendelse af kirkegårdsvedtægt for Bjergby Kirkegård Sager: AAL - kirkegårdsvedtægt - Bjergby - Morsø Provsti (2024 - 9051) AAL - kirkegårdsvedtægt - Bjergby - Morsø Provsti (2024 - 9051) Bilag: Anonym, Bjergby Kirkegård, Kirkegårdskort m. afd., Bjergby, Kirkegårdsvedtægter med underskrift fra 13.-3.-2024	
4 - B - Godkendelse af kirkegårdsvedtægt for	

Hvidbjerg Kirkegård

Sager:

AAL - Kirkegårdsvedtægt - Hvidbjerg - Morsø Provsti
(2024 - 10620)

Bilag:

Hvidbjerg kirkegårdsvedtægt 2024, Kort af Bent Borg
1998, Kirkegårds numre Hvidbjeg

5 - B - Forespørgsel vedr. honorarsatser for MR

Sager:

Honorarer i Menighedsrådene 2023/2024 - Morsø
Provsti (2023 - 33063)

Honorarer i Menighedsrådene 2023/2024 - Morsø
Provsti (2023 - 33063)

Bilag:

Sv Til alle MR med delreferat fra PU møde 28.
februar 2024 vedr. honorarsatser (STPR F2 2823810),
Honorarer Morsø Provsti

6 - B - Ansøgning til reserven ang. nyt varmeanlæg i Agerø Kirke

Der er indhentet to tilbud. Begge tilbud skal
tillægges 20.000 kr. til murer- og elarbejde samt
maling.

Sager:

Reserve - Varmeanlæg - Agerø Kirke - Morsø Provsti
(2024 - 8870)

Bilag:

Ansøgning reserve Agerø varmeanlæg

7 - B - Ny budgetmodel

Input vedr. arbejdet med ny budgetmodel efter det
forberedende budgetsamråd.

Sager:

Ny budget-model - Morsø Provsti (2023 - 36576)

Bilag:

8 - B - Anlæggelse af græs ved Karby Kirke

Anmodning om anlæggelse af græs omkring Karby Kirke. Sagen har været behandlet på PU-møde 12/10-23, hvor den blev sendt til Stiftet. Stiftet har dog afvist sagen pga. manglende skitseforslag, hvor den igen skal behandles i PU og videre til Stiftsøvrigheden.

Der er bevilliget 100.000 kr. til projektet i budget 2024.

Sager:

Morsø Provsti - Byggesag - Karby Kirke - Karby-Tæbring-Rakkeby Sognes Menighedsråd - Kirkegårde - Græs (2024 - 9946)

Bilag:

Opsummering af indberetning, Plantegning, Projektskema, Referat konsulentrunde 06.06.23, Til Nationalmuseet, Tilbud

9 - B - Nye tegninger vedr. graverhuset i Sejerslev

Som opfølgning efter møde mellem MR, PU og arkitekt er der kommet opdaterede tegninger fra arkitekt vedr. graverhuset i Sejerslev til PUs gennemsyn. Det er ikke en byggesag endnu.

Sager:

Morsø Provsti - Byggesag - Sejerslev Kirke - Sejerslev Sogns Menighedsråd - Øvrige bygninger, arealer og omgivelser - mandskabsbygning (2024 - 788)

Bilag:

1B Eksisterende forhold, 2B Situationsplan, 3B Plan, snit, facader

10 - B - Ansøgning om el i Rakkeby Kirke

Anmodning om el i Rakkeby Kirke til varmepumpe. Der er givet 100.000 kr. i anlægsbevilling i budget 2024.

Sager:

Morsø Provsti - Byggesag - Rakkeby - Karby-Tæbring-Rakkeby Sognes Menighedsråd - Kirkebygning - EL til varmepumpe (2024 - 10708)

Bilag:

Opsummering af indberetning, Billeder af el og kabler, Overslag nedgravning og bore huller, Tilbud elinstallationer, Projektskema for el i Rakkeby kirke, Referat 190224

11 - B - Ansøgninger om overførsel af midler fra 2023 til 2024 i Flade-Skallerup

Sager:

Flade-Skallerup - overførsel af midler fra 2023 til 2024 - Morsø Provsti (2024 - 10235)

Bilag:

Bilag 1, Blag 2, Bilag 3

12 - B - Synsforretning 2024 Sundby

8 ældre mangler, der forventes udbedret i 2024, og 5 nye mangler, hvoraf 4 forventes udbedret i 2024.

Sager:

Syn - Morsø Provsti - 2024 (2023 - 36107)

Bilag:

Synsforretning, kirke og kirkegård 20240320

13 - B - Ansøgning om flytning af midler i Lødderup-Elsø

Sager:

Lødderup-Elsø - flytning af midler - konfirmandstue - Morsø Provsti (2024 - 10623)

Bilag:

25-2-2024 Brev til menighedsrådet om Præsteboligen, Brev til provstiet ansøgning.

14 - B - Rapport vedr. undersøgelse om hjælp til MR

Den afsluttende rapport fra Anne Heide Mogensen om MRs behov for hjælp.

Sager:

Administrativ hjælp - Undersøgelse - Morsø Provsti

(2024 - 3922)

Bilag:

Undersøgelse - Morsø Provsti

15 - B - Kvartalsrapport 1. kvartal 2024 for PUK

Sager:

AAL - Kvartalsrapporter - Morsø Provsti - 2024 (2024 - 10985)

Bilag:

Kvartalsrapport Q1 2024, Budget, formål pr. 31-03-2024, Bemærkninger til kvartalsrapport for 1. kvartal 2024

16 - B - Fordeling af provstesyn 2024

Fordeling af årets provstesyn hhv. tirsdag d. 14. maj, tirsdag d. 21. maj, torsdag d. 30. maj og onsdag d. 12. juni.

Sager:

Morsø Provsti - Provstesyn 2024 (2024 - 3157)

Bilag:

Provstesyn 2024

17 - Kirken i dag

Sager:

Kirken i dag - Økonomi - Morsø Provsti (2024 - 9757)

Bilag:

SKM_C450i24031512000, Kirken i dag

18 - Evt.

Kommende møder: 16/5, 19/6, 15/8, 5/9, 24/10, 19/11, 12/12.

VEDTÆGT

for

Kirkegård: Ørding

Adresse: Bygaden 22, 7990 Øster Assels

Provsti: Morsø

Kommune: Morsø

Stift: Ålborg

A. Kirkegårdens bestyrelsesforhold

§ 1. Kirkegården bestyres af Menighedsrådet ved Ørding Kirke.

Cvr 18459817 myndighedskode 8706

§ 2. Henvendelser vedrørende kirkegården, herunder spørgsmål om erhvervelse eller fornyelse af brugsret, spørgsmål vedrørende nedsættelse af kister og urner samt klager vedrørende kirkegårdens drift m.v. rettes til enten Kirkeværgen eller Graveren ved Ørding Kirke.

B. Gravsteder

§ 3. Den bestående tradition med kistens anbringelse i retningen øst-vest bevares så vidt muligt.

§ 4. Størrelsen på et kistegravsted for en voksengrav skal være 2,6x1,2 m. For børnegrave sættes gravstedets størrelse til 1,2x0,80 m.

§ 5. Størrelsen på et urnegravsted er 1,0x1,0 m.

§ 6. For alle gravminder gælder, at fundamentet skal udføres så forsvarligt, at der ikke kan opstå fare ved at gravsætte i et tilstødende gravsted.

Stk. 2. Gravstedsindehaveren skal sikre, at gravminder på gravstedet ikke udgør en fare for hverken ansatte eller besøgende.

C. Gravstedernes indhegning

§ 7. Gravstederne må ikke uden menighedsrådets godkendelse hegnes med andet end thuja.

Stk. 2. Alle levende hække plantes, vedligeholdes og klippes ved menighedsrådets foranstaltning, og sådanne hække er kirkegårdens ejendom.

Stk. 3. Gravstedsindhegninger af træ- eller jerngitterværk, murværk, stensætning eller lignende skal holdes sømmeligt ved lige af gravstedsindehaveren.

D. Bestemmelser vedrørende de enkelte afdelinger

§ 8. Kirkegården er inddelt i 9 afdelinger:

- 1-A) Forbeholdt urner
- 2-B) Forbeholdt kistebegravelser i plæne med lille grusområde til placering af gravsten
- 3-C) Forbeholdt kistebegravelse, række B udtages til lapidarium
- 4-D) Forbeholdt kistebegravelse
- 5 E) Ændres på sigt til kistebegravelse i plæne med navneplade
- 6 F) Forbeholdt kistebegravelse, række A og B lukkes omgående
- 7 G) Forbeholdt kistebegravelse, række G lukkes omgående
- 8 H) Lukkes omgående
- 9 I) Lukkes omgående

Generelt skal der ske motivering af menigheden til at vælge en plads i område A til E, således at gravpladserne på sigt "samles" tættest på Kirken så afsnit F til H på sigt udfases.

E. Fredningstider

§ 9. Fredningstiden for et kistegravsted er 30 år. Fredningstiden for børnegrave er 25 år.

Stk. 2. Fredningstiden for et gravsted, hvor der er nedsat en kiste af vanskeligt nedbrydeligt materiale som fx egetræ eller zink, er 60 år.

§ 10. Fredningstiden for et urnegravsted er 15 år.

F. Erhvervelse af gravsted

§ 11. Når der udlægges et gravsted, sørger menighedsrådet for, at der udfærdiges et gravstedsbrev.

Stk. 2. Ved senere begravelser eller urnenedsættelser i gravstedet sørger menighedsrådet for, at der sker påtegning herom på gravstedsbrevet.

§ 12. Begæring om erhvervelse af brugsret til et gravsted skal imødekommes til begravelse af en person som:

- 1) har bopæl i sognet
- 2) er udensogsboende og har en særlig tilknytning til sognet eller kirkegården.

Stk. 2. Der kan tillige erhverves brugsret til et gravsted til begravelse af andre udensogsboende. Menighedsrådet kan dog afvise dette, hvis det er nødvendigt af hensyn til den nuværende eller fremtidige betjening af sognets beboere.

§ 13. Retten til udlægning af et gravsted i medfør af § 12 omfatter erhvervelse af brugsret for en fredningsperiode til et gravsted med én gravplads - hvis der er efterlevende ægtefælle eller registreret partner, dog med to gravpladser.

Stk. 2. Gravsteder kan udlægges med indtil 4 kistegravpladser.

Stk. 3. Erhvervelse af et gravsted kan ske for mere end én brugsperiode, dog aldrig længere end 30 år. Ved aftalens indgåelse skal der betales for erhvervelse og vedligeholdelse for samtlige brugsperioder.

Stk. 4. Der kan erhverves brugsret til et gravsted, selvom der ikke aktuelt er en begravelse, erhverver sørger herefter for vedligehold, alternativt kan der indgås aftale med menighedsrådet om vedligeholdelse mod betaling.

§ 14. Ved begravelse eller urnenedsættelse i et bestående gravsted skal brugsretten til gravstedet om nødvendigt forlænges for det tidsrum, hvormed fredningstiden efter den seneste begravelse eller urnenedsættelse overstiger den løbende brugsperiode.

§ 15. Gravstedsretten kan kun overdrages til andre med menighedsrådets samtykke.

G. Fornyelse af brugsret til gravsted

§ 16. Når brugsretten til et gravsted udløber, har indehaveren ret til at få fornyet brugsretten til gravstedet. Retten til at forny brugsretten til et gravsted kan begrænses, hvis en af provstiudvalgets godkendt reguleringsplan inddrager gravstedet helt eller delvist.

Stk. 2. Har indehaveren af brugsretten til et gravsted ikke henvendt sig 8 uger før brugsperiodens udløb, sender menighedsrådet en påmindelse om, at brugsretten udløber om 8 uger, at der er mulighed for at forny brugsretten til gravstedet, og at henvendelse herom skal ske til menighedsrådet snarest og senest 4 uger før brugsperiodens udløb.

Stk. 3. Hvis indehaveren ikke henvender sig inden svarfristens udløb, sender menighedsrådet en ny påmindelse, hvoraf det fremgår, at hvis menighedsrådet ikke har modtaget ønske om fornyelse af brugsretten til gravstedet inden brugsperiodens udløb, overgår gravstedet til kirkegården, og at indehaveren har ret til - i op til 4 uger efter gravstedets udløbsdato - at fjerne planter og gravminder.

§ 17. Modtager menighedsrådet meddelelse om, at gravstedet ikke ønskes fornyet, underskriver gravstedsindehaveren en erklæring hvoraf fremgår, at gravstedsindehaveren handler på vegne af samtlige brugsberettigede, og at alle er enige om dispositionen.

Stk. 2. Hvis menighedsrådet ikke modtager den i stk. 1, nævnte erklæring, placeres et skilt på gravstedet med oplysning om, at gravstedet er hjemfaldet, og at pårørende kan henvende sig til menighedsrådet. Har ingen henvendt sig efter 1 år kan gravstedet nedlægges.

H. Gravstedernes vedligeholdelse

§ 18. Menighedsrådet sørger for vedligeholdelsen af kirkegårdens fælles indhegning, arealer og adgangsveje samt eventuelle bygninger på kirkegårdens fællesarealer. Menighedsrådet sørger endvidere for vedligeholdelsen af alle indhegninger.

§ 19. Vedligeholdelsen af gravstederne på alle afdelinger påhviler gravstedsindehaveren, medmindre der indgås en aftale med menighedsrådet om vedligeholdelsen af gravstedet mod betaling. Menighedsrådet kan kræve, at træer, buske eller anden bevoksning, der højere end 1,2 m. begrænses i højden eller fjernes.

§ 20. Den, der har brugsret til et gravsted, skal sørge for, at gravstedet bliver holdt i sømmelig stand.

Stk. 2. Opfyldes pligten til at holde gravstedet i sømmelig stand ikke, sender menighedsrådet en påmindelse til gravstedsindehaveren om at få bragt forholdet i orden inden 8 uger. Af påmindelsen fremgår, at hvis forholdene ikke bringes i orden, vil gravstedet blive ryddet. Af påmindelsen fremgår endvidere, at menighedsrådet mod betaling kan overtage vedligeholdelsen af gravstedet, og at gravstedsindehaveren skal kontakte menighedsrådet inden fristens udløb, hvis der ønskes indgået en aftale med menighedsrådet om vedligeholdelse.

Stk. 3. Hvis gravstedsindehaveren ikke har bragt forholdene i orden eller henvendt sig ved fristens udløb, sættes et skilt på gravstedet, hvor gravstedsindehaveren opfordres til at henvende sig til menighedsrådet indenfor 8 uger.

Stk. 4. Henvender gravstedsindehaveren sig ikke inden for fristens udløb, kan menighedsrådet rydde gravstedet.

§ 21. Kirkegården hæfter ikke for skader på gravminder, beplantning eller andet på gravstederne, forårsaget af naturbegivenheder, hærværk og vold eller lignende.

I. Takster

§ 22. Takster for erhvervelse og fornyelse af brugsret til gravsteder samt takster for vedligeholdelse af gravsteder og andre ydelser m.v. fremgår af kirkegårdens takstblad, som fås ved henvendelse til graveren.

J. Ordensbestemmelser

§ 23.

1. Kirkegården er åben.
2. Kirkegården er et indviet sted, hvor der skal være orden og fred. Man skal opføre sig sømmeligt, når man færdes på kirkegården.
3. Erhvervsmæssigt arbejde på kirkegården og dens gravsteder må kun udføres inden for normal arbejdstid.
4. Intet arbejde må udføres på kirkegården og dens gravsteder i gudstjenestetiden eller under udførelse af kirkelige handlinger.
5. Kirkegården tilhørende redskaber, som benyttes af gravstedsbrugere, skal efter endt brug straks sættes tilbage på deres plads.
6. Kirkegårdens dige eller hegn og gravstedernes indhegning må ikke gennembrydes.
7. Kirkegårdens låger skal holdes lukkede.
8. Færdsel uden for kirkegårdens gange er ikke tilladt.
9. Cykling på kirkegården er ikke tilladt.

10. Kørsel med motorkøretøj på kirkegården må kun foregå i kirkens eller kirkegårdens ærinde eller med kirkegårdsudvalgets særskilte tilladelse.

11. Nummerpæle på gravstederne er kirkegårdens ejendom og må ikke flyttes eller fjernes.

12. Ukrudtsbekæmpende kemiske midler må ikke anvendes på kirkegården.

13. Der må ikke anvendes plastic eller lignende materiale som underlag for ralbelægning på gravsteder eller andre arealer.

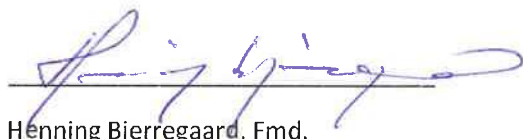
14. Bænke må kun opstilles på gravstederne med kirkeværgens samtykke.

15. Hunde skal holdes i snor.

Afbrydning af grene, beskadigelse af hegn og beplantninger, fjernelse af blomster eller planter fra kirkegården eller andres gravsteder, beskadigelse af gravminder og lignende kan medføre erstatningsansvar og eventuelt tillige strafansvar.

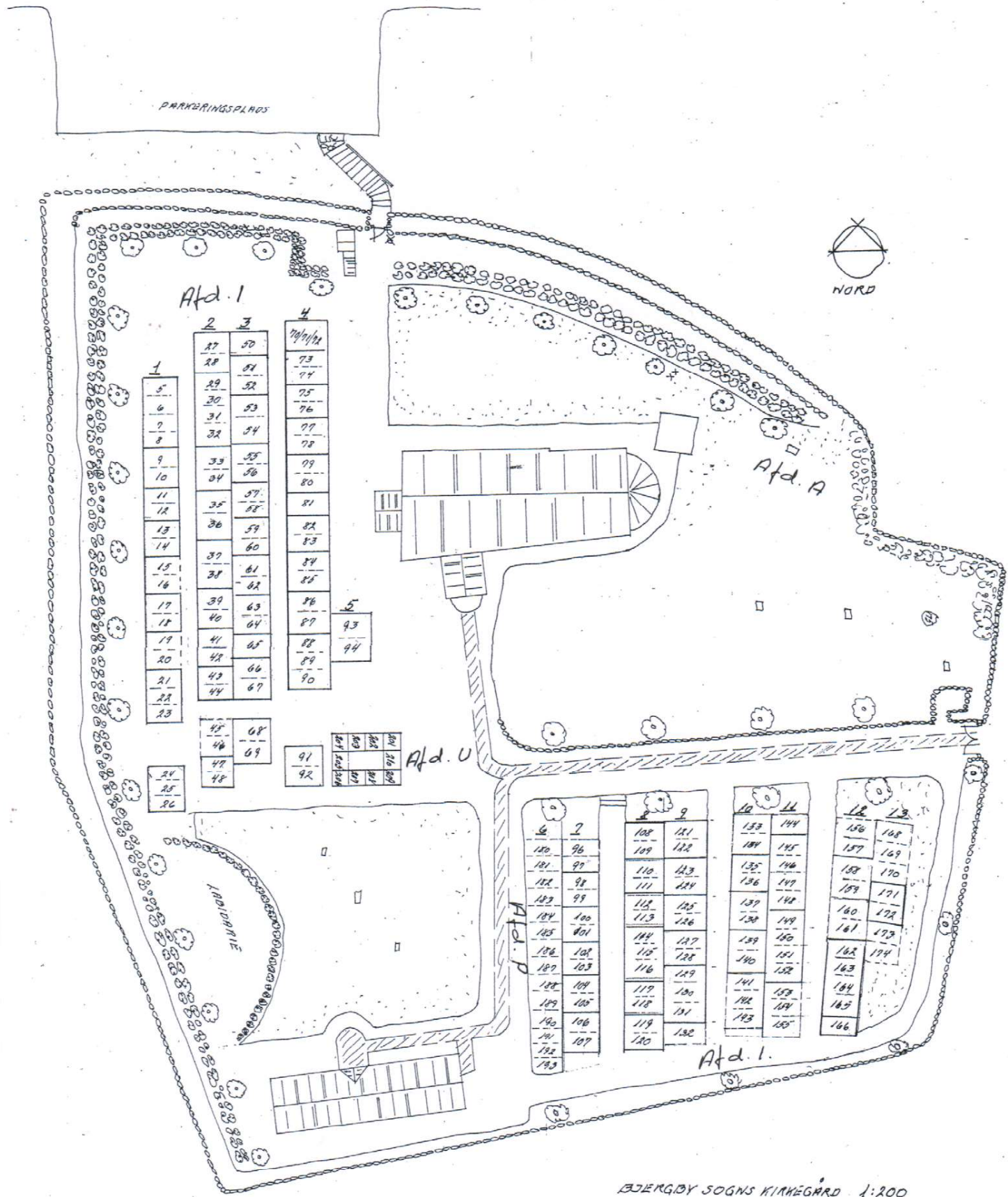
Graveren er regulativmæssigt forpligtet til at påtale enhver krænkelse af kirkegårdens orden og fred og til at indberette krænkelse af nærværende ordensbestemmelser til kirkeværgen.

Vedtaget på Menighedsrådsmøde, den 19/2 2024



Henning Bjerregaard, Fmd.

Godkendt af _____ Provstiudvalg / 202_



GRUNDTEGNINGEN ER TEGNET OG OPMÅLT AF ARKITEKTGRUPPEN LITFJORDEN A/S PÅRKHUSET - AGLADE 26 - 7900 NYKØBING M. I ÅR 2007 ER TEGNINGEN RETTET OG OMNUMMERET AF INGE DALEGAARD

VEDTÆGT

for

Kirkegård: Bjergby Adresse: Friskolevej 9, Bjergby, 7950 Erslev

Provsti: Morsø

Kommune: Morsø Stift: Ålborg

A. Kirkegårdens bestyrelsesforhold

§ 1. Kirkegården bestyres af **Bjergby Menighedsråd**.

§ 2. Henvendelser vedrørende kirkegården, herunder spørgsmål om erhvervelse eller fornyelse af brugsret, spørgsmål vedrørende nedsættelse af kister og urner samt klager vedrørende kirkegårdens drift m.v. rettes til graveren.

B. Gravsteder

§ 3. Den bestående tradition med kistens anbringelse i retningen øst-vest med hovedet mod vest bevares så vidt muligt.

I dobbelte grave med ægtepar begravnes hustruen normalt ved mandens højre side.

§ 4. Størrelsen på et kistegravsted for en voksengrav skal ved nyanlæg være min. 2,5 m x 1,5 m.

Graven skal være så dyb, at der er bliver mindst 1 m jord over kistelåget.

Der kan ikke nedsættes kister i dobbelt dybde.

Ved nedsættelse af kister med dødfødte eller spæde børn skal der være mindst 0,5 m jord over låget.

§ 5. Størrelsen på et urnegravsted skal ved nyanlæg være min. 1 m x 1 m. I fællesplæne 0,5 m x 0,5 m.

Graven skal være så dyb, at der bliver mindst 0,5 m jord over urnen.

Stk. 2. Der må kun anvendes urner af bionedbrydeligt materialer.

§ 6. For alle gravminder gælder, at fundamentet skal udføres så forsvarligt, at der ikke kan opstå fare ved at gravsætte i et tilstødende gravsted.

Stk. 2. Gravstedsindehaveren skal sikre, at gravminder på gravstedet ikke udgør en fare for hverken ansatte eller besøgende.

§ 7. Begravelse på kirkegården kan sædvanligvis finde sted på alle hverdage (tirsdag-lørdag) i tidsrummet kl. 11.00 – 14.00.

Stk. 2. Urnenedsættelse på kirkegården kan sædvanligvis finde sted tirsdag-fredag i tidsrummet kl. 9.00 – 16.00.

C. Gravstedernes indhegning

§ 8. Gravstederne må ikke uden menighedsrådets godkendelse hegnes med andet end Thujahække.

Stk. 2. Alle levende hække plantes, vedligeholdes og klippes ved menighedsrådets foranstaltning, og sådanne hække er kirkegårdens ejendom.

Stk. 3. Gravstedsindhegninger af træ- eller jerngitterværk, murværk, stensætning eller lignende skal holdes sømmeligt vedlige af gravstedsindehaveren.

D. Bestemmelser vedrørende de enkelte afdelinger

§ 9. Kirkegården er inddelt i 4 afdelinger:

1) Afdeling med kistegravsteder. (Nr. 005-090 og nr. 096-174).

Nr. 045-048 og nr. 068-069 kan ikke nyerhverves da gravstederne skal udlægges til anden formål.

U) Afdeling med nedsættelse af urner og kister med dødfødte/spæde børn med brystskanter. Mindestene skal være oprette.

P) Afdeling med nedsættelse af urner i plæne. Mindepladen med nedhugget inskription og en størrelse på max 40 cm x 60 cm skal være nedlagt i plænen.

A) Anonym fællesgrav til urner og kister med dødfødte/spæde børn. Blomster og lignende placeres kun ved det fælles mindesmærke.

Stk. 2. Der kan nedsættes 1 stk. granitvase pr. gravsted på plænegravsteder.

Stk. 3. På afdelinger udlagt med græs må der ikke nedsættes løg eller plantes buske og blomster.

Stk. 4. Den tilladte belægning på gravstederne er ral af samme slags som kirkegårdens. Flis og granitskærver kan kun accepteres, hvis gravstedet passes af gravstedsejeren.

Stk. 5. Det er kun ægtefæller eller samlever til allerede begravede, der kan begraves, i gravsteder der ligger i områder, hvor der ikke kan nyerhverves.

Stk. 6. Menighedsrådet kan nægte forlængelse, af gravsteder der ligger i områder, hvor der ikke kan nyerhverves.

Stk. 7. Bænke må kun opstilles på gravstederne med menighedsrådets samtykke.

E. Fredningstider

§ 10. Fredningstiden for et kistegravsted er 30 år. Fredningstiden for børnegrave (indtil 10 års alderen) er 20 år.

Stk. 2. Fredningstiden for et gravsted, hvor der er nedsat en kiste af vanskeligt nedbrydeligt materiale som fx egetræ eller zink, er 60 år.

Stk. 3. Kister med dødfødte eller spæde børn kan med kirkeværgens samtykke nedsættes i en allerede benyttet kistegrav indenfor gravstedets fredningstid.

Stk. 4. Askeurner kan nedsættes i almindelige gravsteder, uanset om der tidligere er nedsat kister heri. Urner skal nedsættes således, at de forbliver urørt i hele fredningsperioden. Også af senere begravelser eller urnenedsættelser i gravstedet.

Stk. 5. Fredningstiden for kistegravsteder med dødfødte/spæde børn og urnegravsteder er 10 år.

Stk. 6. Flytning af gravsatte kister må kun foretages efter forud indhentet tilladelse fra biskoppen.

Stk. 7. Flytning af gravsatte urner må kun foretages efter forud indhentet tilladelse fra menighedsrådet.

F. Erhvervelse af gravsted

§ 11. Når der udlægges et gravsted, sørger menighedsrådet/graveren for, at der udfærdiges et gravstedsbrev.

Stk. 2. Ved senere begravelser eller urnenedsættelser i gravstedet sørger menighedsrådet/graveren for, at gravstedsbrevet bliver fornyet.

§ 12. Begæring om erhvervelse af brugsret til et gravsted skal imødekommes til begravelse af en person som:

1) har bopæl i sognet

2) er udcensogns boende og har en særlig tilknytning til sognet eller kirkegården.

Stk. 2. Der kan tillige erhverves brugsret til et gravsted til begravelse af andre udcensogns boende. Menighedsrådet kan dog afvise dette, hvis det er nødvendigt af hensyn til den nuværende eller fremtidige betjening af sognets beboere.

§ 13. Retten til udlægning af et gravsted i medfør af § 12 omfatter erhvervelse af brugsret for en fredningsperiode til et gravsted med én gravplads - hvis der er efterlevende ægtefælle eller registreret partner, dog med to gravpladser.

Stk. 2. Gravsteder kan udlægges med indtil 3 gravpladser. Ønskes større gravsteder udlagt, kan dette kun ske med menighedsrådets godkendelse.

Stk. 3. Erhvervelse af et gravsted kan kun ske for én brugsperiode ad gangen. Ved aftalens indgåelse skal der betales for erhvervelse og evt. obligatorisk vedligeholdelse.

Stk. 4. Der kan erhverves brugsret til et gravsted, selvom der ikke aktuelt er en begravelse. Der skal da betales for erhvervelse og evt. obligatorisk vedligeholdelse. Max. for én fredningsperiode og min. for 5 år.

§ 14. Ved begravelse eller urnenedsættelse i et bestående gravsted skal brugsretten til gravstedet om nødvendigt forlænges for det tidsrum, hvormed fredningstiden efter den seneste begravelse eller urnenedsættelse overstiger den løbende brugsperiode.

§ 15. Gravstedsretten kan kun overdrages til andre ved dødsfald eller med graverens/menighedsrådets samtykke.

G. Fornyelse af brugsret til gravsted

§ 16. Når brugsretten til et gravsted udløber, har indehaveren ret til at få fornyet brugsretten til gravstedet. Retten til at forny brugsretten til et gravsted kan begrænses, hvis en af provstiudvalgets godkendt reguleringsplan inddrager gravstedet helt eller delvist.

Stk. 2. Har indehaveren af brugsretten til et gravsted ikke henvendt sig to måneder før brugsperiodens udløb, sender graveren/kirkegårdskontoret en påmindelse om, at brugsretten udløber med årets udgang, og at der er mulighed for at forny brugsretten til gravstedet, og at henvendelse herom skal ske til graveren/kirkegårdskontoret snarest og senest 4 uger efter udsendelse af påmindelsen.

Stk. 3. Hvis indehaveren ikke henvender sig inden svarfristens udløb, sender graveren/kirkegårdskontoret en ny påmindelse, hvoraf det fremgår, at hvis kirkegårdskontoret ikke har modtaget ønske om fornyelse af

brugsretten til gravstedet inden brugsperiodens udløb, overgår gravstedet til kirkegården, og at indehaveren har ret til - i op til 4 uger at fjerne planter og gravminder.

§ 17. Modtager menighedsrådet meddelelse om, at gravstedet ikke ønskes fornyet, underskriver gravstedsindehaveren en erklæring hvoraf fremgår, at gravstedsindehaveren handler på vegne af samtlige brugsberettigede, og at alle er enige om dispositionen.

Stk. 2. Hvis graveren/kirkegårdskontoret ikke modtager den i stk. 1, nævnte erklæring, placeres et skilt på gravstedet med oplysning om, at gravstedet er hjemfalden, og at pårørende kan henvende sig til kirkegårdskontoret. Har ingen henvendt sig efter 1 år, kan gravstedet nedlægges.

H. Gravstedernes vedligeholdelse

§ 18. Graveren/menighedsrådet sørger for vedligeholdelsen af kirkegårdens fælles indhegning, arealer og adgangsveje samt eventuelle bygninger på kirkegårdens fællesarealer.

§ 19. For afdelingerne udlagt med græs gælder, at der i forbindelse med erhvervelsen af et gravsted samtidig skal indgås en aftale med graveren/menighedsrådet om vedligeholdelsen af gravstedet mod betaling.

§ 20. Vedligeholdelsen af øvrige gravsteder påhviler gravstedsindehaveren, medmindre der indgås en aftale med graveren/menighedsrådet om vedligeholdelsen af gravstedet mod betaling.

Stk. 2. Der kan laves aftale om vedligeholdelse på årlig regning. Aftalen omfatter kun renholdelse for ukrudt. Se takstblad for priser det pågældende år.

Stk. 3. Vedligeholdelsen af et gravsted kan ligeledes overdrages til kirkegården i en flerårig periode, mod indbetaling til kirkens kapitaler én gang for alle, af et beløb som er fastsat i takstbladet. Vedligeholdelsen omfatter foruden almindelig renholdelse følgende: Fornyelse af udgåede eller forvoksede planter, opretning efter jordsætning, pålægning af ral, samt rensning og opretning af gravminder.

Stk. 4. Såfremt gravstedet IKKE er belagt med det på kirkegården anvendte ral, men er belagt med anden form for belægning, f.eks. granitskærver eller brolægning, påhviler det gravstedsejeren selv, at sørge for opretning og genetablering efter jordsætning.

§ 21. Den, der har brugsret til et gravsted, skal sørge for, at gravstedet bliver holdt i sømmelig stand.

Stk. 2. Opfyldes pligten til at holde gravstedet i sømmelig stand ikke, sender menighedsrådet en påmindelse til gravstedsindehaveren om at få bragt forholdet i orden inden 4 uger. Af påmindelsen fremgår, at hvis forholdene ikke bringes i orden, vil gravstedet blive ryddet. Af påmindelsen fremgår endvidere, at menighedsrådet mod betaling kan overtage vedligeholdelsen af gravstedet, og at gravstedsindehaveren skal kontakte graveren/menighedsrådet inden fristens udløb, hvis der ønskes indgået en aftale med menighedsrådet om vedligeholdelse.

Stk. 3. Hvis gravstedsindehaveren ikke har bragt forholdene i orden eller henvendt sig ved fristens udløb, sættes et skilt på gravstedet, hvor gravstedsindehaveren opfordres til at henvende sig til graveren/menighedsrådet snarest.

Stk. 4. Henvender gravstedsindehaveren sig ikke inden tre måneder, kan menighedsrådet rydde gravstedet.

Stk. 5. Der må ikke på gravstederne foretages plantning af vækster, som på grund af deres højde og bredde kan forudses, at blive til ulempe for andre gravsteder.

§ 22. Kirkegården hæfter ikke for skader på gravminder, beplantning eller andet på gravstederne, forårsaget af naturbegivenheder, hærværk og vold eller lignende.

I. Takster

§ 23. Takster for erhvervelse og fornyelse af brugsret til gravsteder samt takster for vedligeholdelse af gravsteder og andre ydelser m.v. fastsættes af provstiudvalget og fremgår af kirkegårdens takstblad, som kan ses på kirkegårdskontoret eller ved henvendelse til graveren eller dennes afløser.

J. Ordensbestemmelser

§ 24.

1. Kirkegården er et indviet sted, hvor der skal være orden og fred. Man skal derfor opføre sig sømmeligt, når man færdes på kirkegården.
2. Nummerpæle på gravstederne er kirkegårdens ejendom og må ikke flyttes eller fjernes.
3. Hunde skal føres i snor og eventuelle efterladenskaber fra hunden skal opsamles.
4. Kørsel med motorkøretøj på kirkegården er kun tilladt i kirkens eller kirkegårdens ærinde eller med menighedsrådets tilladelse.
5. Cykling på kirkegården er ikke tilladt.
6. Intet arbejde må udføres på kirkegården og dens gravsteder på en sådan måde, at det kan være til gene for gudstjenesten eller andre kirkelige handlinger.
7. Kirkegårdens dige eller hegn og gravstedernes indhegning må ikke gennembrydes.
8. Kirkegårdens låger skal holdes lukkede uden for normal arbejdstid.
9. Pynt på gravsteder skal først og fremmest være fremstillet af materialer fra naturen, dvs. at pynt i plastik, legetøj m.m. kan forlanges fjernet.
10. Levende lys må kun anvendes i glas specielt beregnet til kirkegårdsudsmykning. Lyskæder og solcellelamper må ikke opsættes.
11. Ukrudtsbekæmpende kemiske midler må ikke anvendes på kirkegården. Der må ikke anvendes plastic eller lignende materialer som underlag for ralbelægning på gravsteder.
12. De kirkegården tilhørende redskaber, som benyttes af gravstedsbrugere, skal efter endt brug straks sættes på plads.
13. Affald skal sorteres og lægges i de dertil beregnede affaldsbeholdere.

.....



Bjergby Menighedsråd, den 13/3-2024

Godkendt af _____ Provstiudvalg, den __/ __-2024

VEDTÆGT

For

Hvidbjerg kirkes Kirkegård

Adresse: Næssundvej 266, Øster Hvidbjerg
7970 Redsted M.

Sydvestmors pastorat. Morsø Provsti. Morsø Kommune. Aalborg Stift.

A. Kirkegårdens bestyrelsesforhold

§ 1. Kirkegården bestyres af Redsted-Hvidbjerg sognes menighedsråd. CVR: 34685711

§ 2. Henvendelser vedrørende kirkegården, herunder spørgsmål om erhvervelse eller fornyelse af brugsret, spørgsmål vedrørende nedsættelse af kister og urner samt klager vedrørende kirkegårdens drift m.v. rettes til graver eller kirkeværge. Evt. mail: hvidbjerg.sogn@km.dk

B. Gravsteder

§ 3. Den bestående tradition med kistens anbringelse i retningen øst-vest bevares så vidt muligt.

§ 4. Størrelsen på et kistegravsted for en voksengrav skal være 3 m², - ca. 1,20 m x 2,50 m. Kister med for tidlig fødte og spædbørn kan med menighedsrådets samtykke nedsættes i en allerede benyttet grav. Hulstørelse max. 0,6 x 1 m.

§ 5. Størrelsen på et urnegravsted er ca. 1 m x 1 m. Graven skal være så dyb, at der bliver mindst 0,5 m jord over urnen.

§ 6. For alle gravminder gælder, at fundamentet skal udføres så forsvarligt, at der ikke kan opstå fare ved at gravesætte i et tilstødende gravsted.

Stk. 2. Gravstedsindehaveren skal sikre, at gravminder på gravstedet ikke udgør en fare for hverken ansatte eller besøgende.

C. Gravstedernes indhegning

§ 7. Gravstederne vil altid hegnes med Thuja, ved udskiftning og fornyelse.

Stk. 2. Alle levende hække plantes, vedligeholdes og klippes ved menighedsrådets foranstaltning, og sådanne hække er kirkegårdens ejendom, hvilket sikrer en mere ensartet udseende.

Stk. 3. Gravstedsindhegninger af træ- eller jerngitterværk, murværk, stensætning eller lignende skal holdes sømmeligt ved lige og fjernes ved gravstedsaftalens ophør af gravstedsindehaveren.

D. Bestemmelser vedrørende de enkelte afdelinger

§ 8. Kirkegården er inddelt i afdelinger:

1. Kistegravpladser:

Indhegningen på kistegravsteder er en del af gravstedet. Indhegningen er menighedsrådets ejendom, vedligeholdelse og klipning af hække påhviler menighedsrådet.

1. Gravsteds nr.: 29 – 131. 147 -240. ligger sydøst for kirken er kistegravsteder.
2. Gravsteds nr.: 299 – 313. 317 – 334. 336 – 366. 367 – 385. 389 – 464. ligger nordøst for kirken er kistegravsteder.
3. Gravsteds nr.: 486 -502. 511 – 536. ligger nord for kirken er kistegravsteder.

2. Urnegravsteder.

Indhegningen på urnegravsteder er en del af gravstedet. Indhegningen er menighedsrådets ejendom, vedligeholdelse og klipning af hække påhviler menighedsrådet.

1. Urneplads.: 1 – 20. sydøst for kirken.
2. Urneplads.: 386 -387 – 388. nordøst for kirken.
3. Urneplads.: 1001 – 1014. nord for kirken, er udlagt i to halvcirkler.

3. Kistegravsteder i plæne.

Mindesmærker skal udformes i sten med en tykkelse på 5 cm og max. have målene 40 cm x 60 cm og placeres liggende på gravstedet. Mindesmærket må ikke have ophøjede bogstaver og være poleret.

1. Gravsteds nr.: 282 – 298. nordøst for kirken er med plade i plæne. Og evt. med lille bed.

4. Urnegravsteder i plæne.

Mindesmærker skal udformes i sten med en tykkelse på 5 cm og max. have målene 40 cm x 60 cm og placeres liggende på gravstedet. Mindesmærket må ikke have ophøjede bogstaver og være poleret.

1. Urneplads.: 265 - 281. sydøst for kirken

5. Anonym fællesgrav til urner.

Blomster og lignende må ikke placeres på plænen. Der henvises i stedet til det fælles mindesmærke.

Gravsteder: 1 – 13. anonyme urnepladser sydvest for kirken.

Anonym fællesgrav til kister.

Blomster og lignende må ikke placeres på gravstedet. Der henvises i stedet til det fælles mindesmærke i pladser nr. 282 - 298.

Her bruges en af kirkegårdens aktive gravsteder efter graverens anvisninger.

6. Lapidarium på Kirkegården

På udvalgte pladser kan placeres gravsten fra grave hvor fredningstiden er udløbet, og gravstedsejeren ønsker stenen bevaret på kirkegården i 10 år. Flytning og henstilling af gravsten til Lapidarium udføres til dagspris/timeløn. Menighedsrådet har ansvaret for omfang og udseende for Kirkegårdens Lapidarium og beslutter således også flytning herfra - uden at tidligere gravstedsejere eller pårørende kan forventes inddraget. Efter udløb af perioden, må stenen forventes fjernet.

E. Fredningstider

§ 9. Fredningstiden for et kistegravsted er 30 år. Fredningstiden for børnegrave er 20 år.

Stk. 2. Fredningstiden for et gravsted, hvor der er nedsat en kiste af vanskeligt nedbrydeligt materiale som fx egetræ eller zink, er 60 år.

§ 10. Fredningstiden for et urnegravsted er 10 år.

F. Erhvervelse af gravsted

§ 11. Når der udlægges et gravsted, udfærdiger graveren et gravstedsbrev.

Stk. 2. Ved senere begravelser eller urnenedsættelser i gravstedet sørger graveren for, at der sker påtegning herom på gravstedsbrevet.

Stk. 3. Ønske om fornyelse af gravstedsretten efter brugsperiodens udløb skal imødekommes, medmindre en godkendt reguleringsplan for kirkegården er til hinder for det.

§ 12. Begæring om erhvervelse af brugsret til et gravsted skal imødekommes til begravelse af personer som:

1) har bopæl i sognet

2) er udensogsboende og har en særlig tilknytning til sognet eller kirkegården.

Stk. 2. Der kan tillige erhverves brugsret til et gravsted til begravelse af andre udensogsboende. Menighedsrådet kan dog afvise dette, hvis det er nødvendigt af hensyn til den nuværende eller fremtidige betjening af sognets beboere.

§ 13. Retten til udlægning af et gravsted i medfør af § 12 omfatter erhvervelse af brugsret for en fredningsperiode til et gravsted med én gravplads - hvis der er efterlevende ægtefælle eller registreret partner, dog med to gravpladser.

Stk. 2. Gravsteder kan udlægges med indtil 4 gravpladser.

Stk. 3. Erhvervelse af et gravsted kan kun ske for én brugsperiode, som er max. 30 år. Ønskes mere, så skal det godkendes af PU. Ved aftalens indgåelse skal der betales for erhvervelse og vedligeholdelse for hele brugsperioden.

Stk. 4. Der kan erhverves brugsret til et gravsted, selvom der ikke aktuelt er en begravelse. Ved aftalens indgåelse skal der betales for erhvervelse og vedligeholdelse for hele brugsperioden.

§ 14. Ved begravelse eller urnenedsættelse i et bestående gravsted skal brugsretten til gravstedet om nødvendigt forlænges for det tidsrum, hvormed fredningstiden efter den seneste begravelse eller urnenedsættelse overstiger den løbende brugsperiode.

§ 15. Gravstedsretten kan kun overdrages til andre med menighedsrådets samtykke.

G. Fornyelse af brugsret til gravsted

§ 16. Når brugsretten til et gravsted udløber, har indehaveren ret til at få fornyet brugsretten til gravstedet.

Retten til at forny brugsretten til et gravsted kan begrænses, hvis en af provstiudvalgets godkendt reguleringsplan inddrager gravstedet helt eller delvist.

Stk. 2. Har indehaveren af brugsretten til et gravsted ikke henvendt sig 6 mdr. før brugsperiodens udløb, sender menighedsrådet en påmindelse om, at brugsretten udløber den pågældende dato, at der er mulighed for at forny brugsretten til gravstedet, og at henvendelse herom skal ske til menighedsrådet snarest og senest 3. mdr. før brugsperiodens udløb.

Stk. 3. Hvis indehaveren ikke henvender sig inden svarfristens udløb, sender menighedsrådet en ny påmindelse, hvoraf det fremgår, at hvis menighedsrådet ikke har modtaget ønske om fornyelse af brugsretten til gravstedet inden brugsperiodens udløb, overgår gravstedet til kirkegården, og at indehaveren har ret til - i op til 3. mdr. efter gravstedets udløbsdato - at fjerne planter og gravminder.

§ 17. Modtager menighedsrådet meddelelse om, at gravstedet ikke ønskes fornyet, underskriver gravstedsindehaveren en erklæring hvoraf fremgår, at gravstedsindehaveren handler på vegne af samtlige brugsberettigede, og at alle er enige om dispositionen.

Stk. 2. Hvis menighedsrådet ikke modtager den i stk. 1, nævnte erklæring, placeres et skilt (Kontakt graveren) på gravstedet med oplysning om, at gravstedet er hjemfaldet, og at pårørende kan henvende sig til menighedsrådet (graveren). Har ingen henvendt sig indenfor et år, kan gravstedet nedlægges og stenen fjernes.

H. Gravstedernes vedligeholdelse

§ 18. Menighedsrådet sørger for vedligeholdelsen af kirkegårdens fælles indhegning, arealer og adgangsveje samt eventuelle bygninger på kirkegårdens fællesarealer.

§ 19. For afdelingerne med plæne gravsted gælder, at der i forbindelse med erhvervelsen af et gravsted samtidig skal indgås en aftale med menighedsrådet om vedligeholdelsen af gravstedet mod betaling.

§ 20. Vedligeholdelsen af gravstederne på alle afdelingerne påhviler gravstedsindehaveren, medmindre der indgås en aftale med menighedsrådet om vedligeholdelsen af gravstedet mod betaling. Gravsteder hvor menighedsrådet står for vedligeholdelsen, må ikke være belagt med skærver.

§ 21. Den, der har brugsret til et gravsted, skal sørge for, at gravstedet bliver holdt i sømmelig stand.

Stk. 2. Opfyldes pligten til at holde gravstedet i sømmelig stand ikke, sender menighedsrådet en påmindelse til gravstedsindehaveren om at få bragt forholdet i orden inden 3. mdr. Af påmindelsen fremgår, at hvis forholdene ikke bringes i orden, vil gravstedet blive ryddet. Af påmindelsen fremgår endvidere, at menighedsrådet mod betaling kan overtage vedligeholdelsen af gravstedet, og at gravstedsindchaveren skal kontakte menighedsrådet inden fristens udløb, hvis der ønskes indgået en aftale med menighedsrådet om vedligeholdelse.

Stk. 3. Hvis gravstedsindehaveren ikke har bragt forholdene i orden eller henvendt sig ved fristens udløb, sættes et skilt "Kontakt graveren" på gravstedet, hvor gravstedsindehaveren opfordres til at henvende sig til graver eller menighedsråd indenfor en måned.

Stk. 4. Henvender gravstedsindehaveren sig ikke inden for fristens udløb, kan menighedsrådet rydde gravstedet.

§ 22. Kirkegården hæfter ikke for skader på gravminder, beplantning eller andet på gravstederne, forårsaget af naturbegivenheder, hærværk og vold eller lignende.

I. Takster




§ 23. Takster for erhvervelse og fornyelse af brugsret til gravsteder samt takster for vedligeholdelse af gravsteder og andre ydelser m.v. fremgår af kirkegårdens takstblad, som kan ses på pastoratets hjemmeside: WWW.SVMP.DK

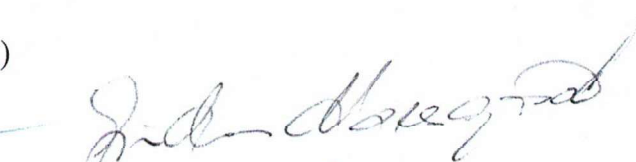


J. Ordensbestemmelser

§ 24.

1. Kirkegården er et offentligt område og byder VELKOMMEN.
2. Kirkegården er indviede steder, hvor der skal være RO, ORDEN og FRED.
3. Kirkegårdens låger lukkes efter dig.
4. Færdsel er tilladt overalt på kirkegården, undtagen på gravsteder og i beplantninger.
5. Cykling på kirkegården er ikke tilladt.
6. Kørsel med motorkøretøj på kirkegården er tilladt i kirkeligt ærinde.
7. Kirkegårdens redskaber kan benyttes af gravstedsbrugere og efter brug sættes tilbage på plads.
8. Kirkegårdsvaser er til rådighed og findes i stativer på kirkegården og sættes efter brug tilbage i stativerne. Der må ikke ligge vaser eller andet bag gravstene og i hækkene.
9. Affald fra gravstederne skal lægges i affaldsspandene eller på affaldspladserne.
10. Nummerskilte på gravstederne må ikke flyttes eller fjernes.
11. Kemiske ukrudtsbekæmpende midler, fiber- og plastik underlag må ikke anvendes på kirkegårdene.
12. Kirkegårdenes diger eller hegn og gravstedernes indhegninger må ikke gennembrydes.
13. Beskadigelser af gravminder, hegn, beplantning og blomster på kirkegårdene og gravstederne vil medføre erstatningsansvar.
14. Graverne kan påtale krænkelser af ordensreglerne og indberette til Menighedsrådene.
15. Er man i tvivl om udsmykningen af et gravsted tilrådes det at spørge graveren.
16. Evt. adresseændring bedes meddelt til kirkeværge eller graver.

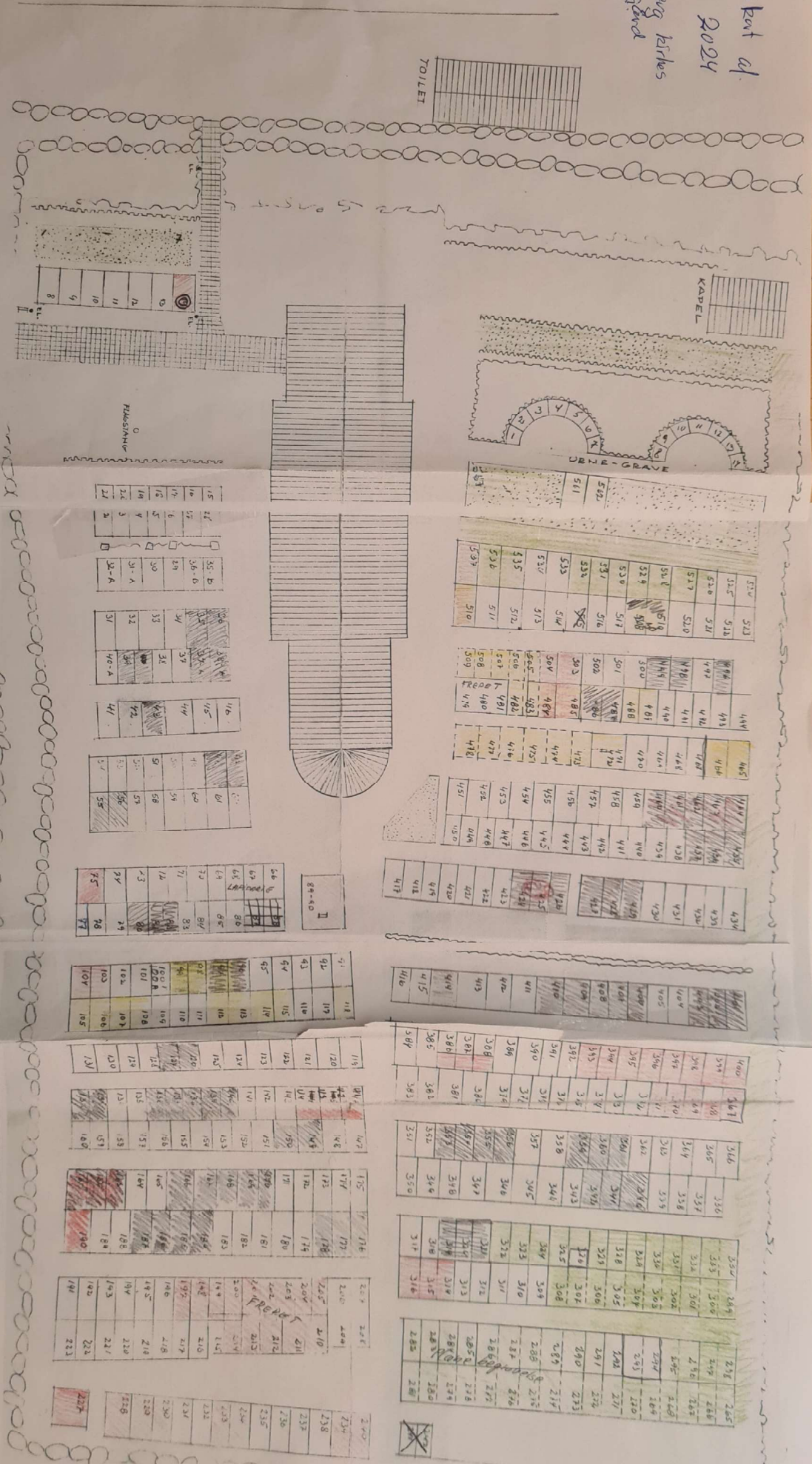
Redsted kirkes Menighedsråd den (dato)

Godkendt af Provstiudvalg (dato)

Brugsprotokol af
16/3 2024
Hvidbjerg kirkes
Kirkegård



520	521	522	523	524	525	526	527	528	529	530	531	532	533	534	535	536	537	538	539	540
488	489	490	491	492	493	494	495	496	497	498	499	500	501	502	503	504	505	506	507	508
441	442	443	444	445	446	447	448	449	450	451	452	453	454	455	456	457	458	459	460	461
418	419	420	421	422	423	424	425	426	427	428	429	430	431	432	433	434	435	436	437	438
411	412	413	414	415	416	417	418	419	420	421	422	423	424	425	426	427	428	429	430	431

15	16	17	18	19	20	21	22	23	24	25	26	27	28	29	30	31	32	33	34	35
36	37	38	39	40	41	42	43	44	45	46	47	48	49	50	51	52	53	54	55	56
57	58	59	60	61	62	63	64	65	66	67	68	69	70	71	72	73	74	75	76	77
78	79	80	81	82	83	84	85	86	87	88	89	90	91	92	93	94	95	96	97	98
99	100	101	102	103	104	105	106	107	108	109	110	111	112	113	114	115	116	117	118	119

118	119	120	121	122	123	124	125	126	127	128	129	130	131	132	133	134	135	136	137	138
139	140	141	142	143	144	145	146	147	148	149	150	151	152	153	154	155	156	157	158	159
160	161	162	163	164	165	166	167	168	169	170	171	172	173	174	175	176	177	178	179	180
181	182	183	184	185	186	187	188	189	190	191	192	193	194	195	196	197	198	199	200	201
202	203	204	205	206	207	208	209	210	211	212	213	214	215	216	217	218	219	220	221	222
223	224	225	226	227	228	229	230	231	232	233	234	235	236	237	238	239	240	241	242	243
244	245	246	247	248	249	250	251	252	253	254	255	256	257	258	259	260	261	262	263	264
265	266	267	268	269	270	271	272	273	274	275	276	277	278	279	280	281	282	283	284	285
286	287	288	289	290	291	292	293	294	295	296	297	298	299	300	301	302	303	304	305	306
307	308	309	310	311	312	313	314	315	316	317	318	319	320	321	322	323	324	325	326	327
328	329	330	331	332	333	334	335	336	337	338	339	340	341	342	343	344	345	346	347	348
349	350	351	352	353	354	355	356	357	358	359	360	361	362	363	364	365	366	367	368	369
370	371	372	373	374	375	376	377	378	379	380	381	382	383	384	385	386	387	388	389	390
391	392	393	394	395	396	397	398	399	400	401	402	403	404	405	406	407	408	409	410	411
412	413	414	415	416	417	418	419	420	421	422	423	424	425	426	427	428	429	430	431	432
433	434	435	436	437	438	439	440	441	442	443	444	445	446	447	448	449	450	451	452	453
454	455	456	457	458	459	460	461	462	463	464	465	466	467	468	469	470	471	472	473	474
475	476	477	478	479	480	481	482	483	484	485	486	487	488	489	490	491	492	493	494	495
496	497	498	499	500	501	502	503	504	505	506	507	508	509	510	511	512	513	514	515	516
517	518	519	520	521	522	523	524	525	526	527	528	529	530	531	532	533	534	535	536	537
538	539	540	541	542	543	544	545	546	547	548	549	550	551	552	553	554	555	556	557	558
559	560	561	562	563	564	565	566	567	568	569	570	571	572	573	574	575	576	577	578	579
580	581	582	583	584	585	586	587	588	589	590	591	592	593	594	595	596	597	598	599	600
601	602	603	604	605	606	607	608	609	610	611	612	613	614	615	616	617	618	619	620	621
622	623	624	625	626	627	628	629	630	631	632	633	634	635	636	637	638	639	640	641	642
643	644	645	646	647	648	649	650	651	652	653	654	655	656	657	658	659	660	661	662	663
664	665	666	667	668	669	670	671	672	673	674	675	676	677	678	679	680	681	682	683	684
685	686	687	688	689	690	691	692	693	694	695	696	697	698	699	700	701	702	703	704	705
706	707	708	709	710	711	712	713	714	715	716	717	718	719	720	721	722	723	724	725	726
727	728	729	730	731	732	733	734	735	736	737	738	739	740	741	742	743	744	745	746	747
748	749	750	751	752	753	754	755	756	757	758	759	760	761	762	763	764	765	766	767	768
769	770	771	772	773	774	775	776	777	778	779	780	781	782	783	784	785	786	787	788	789
790	791	792	793	794	795	796	797	798	799	800	801	802	803	804	805	806	807	808	809	810
811	812	813	814	815	816	817	818	819	820	821	822	823	824	825	826	827	828	829	830	831
832	833	834	835	836	837	838	839	840	841	842	843	844	845	846	847	848	849	850	851	852
853	854	855	856	857	858	859	860	861	862	863	864	865	866	867	868	869	870	871	872	873
874	875	876	877	878	879	880	881	882	883	884	885	886	887	888	889	890	891	892	893	894
895	896	897	898	899	900	901	902	903	904	905	906	907	908	909	910	911	912	913	914	915
916	917	918	919	920	921	922	923	924	925	926	927	928	929	930	931	932	933	934	935	936
937	938	939	940	941	942	943	944	945	946	947	948	949	950	951	952	953	954	955	956	957
958	959	960	961	962	963	964	965	966	967	968	969	970	971	972	973	974	975	976	977	978
979	980	981	982	983	984	985	986	987	988	989	990	991	992	993	994	995	996	997	998	999
1000	1001	1002	1003	1004	1005	1006	1007	1008	1009	1010	1011	1012	1013	1014	1015	1016	1017	1018	1019	1020

240

Hvidbjerg kirkegårdskort. Tegnet af arkitekt Anton Borg september 1998.

Placering	nr.	Navn på gravsteder	Bruges til:
Syd	1	Urne i plæne	anonyme urne
Syd	2	Urne i plæne	anonyme urne
Syd	3	Urne i plæne	anonyme urne
Syd	4	Urne i plæne	anonyme urne
Syd	5	Urne i plæne	anonyme urne
Syd	6	Urne i plæne	anonyme urne
Syd	7	Urne i plæne	anonyme urne
Syd	8	Urne i plæne	anonyme urne
Syd	9	Urne i plæne	anonyme urne
Syd	10	Urne i plæne	anonyme Omlægges efter udløb
Syd	11	Urne i plæne	anonyme Omlægges efter udløb
Syd	12	Urne i plæne	anonyme Omlægges efter udløb
Syd	13	Urne i plæne	anonyme Omlægges efter udløb
Syd	14	Urne i plæne	anonyme Omlægges efter udløb
Syd	15	Kistegravplads	Fredet
Syd	16	Kistegravplads	Fredet
Syd	17	Kistegravplads	Fredet
Syd	18	Kistegravplads	Fredet
Syd	19	Kistegravplads	Fredet
Syd	20	Kistegravplads	Fredet
Syd	21	Kistegravplads	Fredet
Syd	22	Kistegravplads	Fredet
Syd	23	Kistegravplads	Fredet
Syd	24	Kistegravplads	Fredet
Syd	25	Kistegravplads	Fredet
Syd	26	Kistegravplads	Fredet
Syd	27	Kistegravplads	Fredet
Syd	28	Kistegravplads	Fredet
	35-B	Kistegravplads	
	36-B	Kistegravplads	
Syd	29	Kistegravplads	
Syd	30	Kistegravplads	
	31-A	Kistegravplads	
	32-A	Kistegravplads	
Syd	31	Kistegravplads	
Syd	32	Kistegravplads	
Syd	33	Kistegravplads	
Syd	34	Kistegravplads	
Syd	35	Kistegravplads	
Syd	36	Kistegravplads	
	38-A		
	39-A		
Syd	37	Kistegravplads	
Syd	38	Kistegravplads	

Syd	39	Kistegravplads
Syd	40	Kistegravplads
	40-A	
Syd	41	Kistegravplads
Syd	42	Kistegravplads
Syd	43	Kistegravplads
Syd	44	Kistegravplads
Syd	45	Kistegravplads
Syd	46	Kistegravplads
Syd	47	Kistegravplads
Syd	48	Kistegravplads
Syd	49	Kistegravplads
Syd	50	Kistegravplads
Syd	51	Kistegravplads
Syd	52	Kistegravplads
Syd	53	Kistegravplads
Syd	54	Kistegravplads
Syd	55	Kistegravplads
Syd	56	Kistegravplads
Syd	57	Kistegravplads
Syd	58	Kistegravplads
Syd	59	Kistegravplads
Syd	60	Kistegravplads
Syd	61	Kistegravplads
Syd	62	Kistegravplads
Sydøst	66	Sløjfet til andet brug
Sydøst	67	Sløjfet til andet brug
Sydøst	68	Sløjfet til andet brug
Sydøst	69	Kistegravplads
Sydøst	70	Kistegravplads
Sydøst	71	Kistegravplads
Sydøst	72	Kistegravplads
Sydøst	73	Kistegravplads
Sydøst	74	Kistegravplads
Sydøst	75	Kistegravplads
Sydøst	76	Kistegravplads
Sydøst	77	Kistegravplads
Sydøst	78	Kistegravplads
Sydøst	79	Kistegravplads
Sydøst	80	Kistegravplads
Sydøst	81	Kistegravplads
Sydøst	82	Kistegravplads
Sydøst	83	Kistegravplads
Sydøst	84	Kistegravplads
Sydøst	85	Kistegravplads
Sydøst	86	Kistegravplads

Sydøst	89	Kistegravplads
Sydøst	90	Kistegravplads
Sydøst	91	Sløjfet til andet brug
Sydøst	92	Sløjfet til andet brug
Sydøst	93	Sløjfet til andet brug
Sydøst	94	Sløjfes efter udløb
Sydøst	95	Sløjfes efter udløb
Sydøst	96	Sløjfet til andet brug
Sydøst	97	Sløjfet til andet brug
Sydøst	98	Sløjfet til andet brug
Sydøst	99	Sløjfet til andet brug
Sydøst	100	Kistegravplads
Sydøst	101	Kistegravplads
Sydøst	102	Kistegravplads
Sydøst	103	Sløjfet til andet brug
Sydøst	104	Sløjfet til andet brug
Sydøst	105	Kistegravplads
Sydøst	106	Kistegravplads
Sydøst	107	Kistegravplads
Sydøst	108	Kistegravplads
Sydøst	109	Kistegravplads
Sydøst	110	Kistegravplads
Sydøst	111	Kistegravplads
Sydøst	112	Kistegravplads
Sydøst	113	Kistegravplads
Sydøst	114	Kistegravplads
Sydøst	115	Kistegravplads
Sydøst	116	Kistegravplads
Sydøst	117	Kistegravplads
Sydøst	118	Kistegravplads
Sydøst	119	Kistegravplads
Sydøst	120	Kistegravplads
Sydøst	121	Kistegravplads
Sydøst	122	Kistegravplads
Sydøst	123	Kistegravplads
Sydøst	124	Kistegravplads
Sydøst	125	Kistegravplads
Sydøst	126	Kistegravplads
Sydøst	127	Kistegravplads
Sydøst	128	Kistegravplads
Sydøst	129	Kistegravplads
Sydøst	130	Kistegravplads
Sydøst	131	Kistegravplads
Sydøst	132	Ændres til urner efter udløb
Sydøst	133	Ændres til urner efter udløb
Sydøst	134	Ændres til urner efter udløb

Sydøst	135	Ændres til urner efter udløb	
Sydøst	136	Ændres til urner efter udløb	
Sydøst	137	Ændres til urner efter udløb	
Sydøst	138	Ændres til urner efter udløb	
Sydøst	139	Ændres til urner efter udløb	
Sydøst	140	Ændres til urner efter udløb	
Sydøst	141	Ændres til urner efter udløb	
Sydøst	142	Ændres til urner efter udløb	
Sydøst	143	Ændres til urner efter udløb	
Sydøst	144	Ændret til urner	U1 - U2
Sydøst	145	Ændret til urner	U3
Sydøst	146	Ændret til urner	U4
Sydøst	147	Kistegravplads	
Sydøst	148	Kistegravplads	
Sydøst	149	Kistegravplads	
Sydøst	150	Kistegravplads	
Sydøst	151	Kistegravplads	
Sydøst	152	Kistegravplads	
Sydøst	153	Kistegravplads	
Sydøst	154	Kistegravplads	
Sydøst	155	Kistegravplads	
Sydøst	156	Kistegravplads	
Sydøst	157	Kistegravplads	
Sydøst	158	Kistegravplads	
Sydøst	159	Kistegravplads	
Sydøst	160	Kistegravplads	
Sydøst	161	Kistegravplads	
Sydøst	162	Kistegravplads	
Sydøst	163	Kistegravplads	
Sydøst	164	Kistegravplads	
Sydøst	165	Kistegravplads	
Sydøst	166	Kistegravplads	
Sydøst	167	Kistegravplads	
Sydøst	168	Kistegravplads	
Sydøst	169	Kistegravplads	
Sydøst	170	Kistegravplads	
Sydøst	171	Kistegravplads	
Sydøst	172	Kistegravplads	
Sydøst	173	Kistegravplads	
Sydøst	174	Kistegravplads	
Sydøst	175	Kistegravplads	
Sydøst	176	Kistegravplads	
Sydøst	177	Kistegravplads	
Sydøst	178	Kistegravplads	
Sydøst	179	Kistegravplads	
Sydøst	180	Kistegravplads	

Sydøst	181	Kistegravplads	
Sydøst	182	Kistegravplads	
Sydøst	183	Kistegravplads	
Sydøst	184	Kistegravplads	
Sydøst	185	Kistegravplads	
Sydøst	186	Kistegravplads	
Sydøst	187	Kistegravplads	
Sydøst	188	Kistegravplads	
Sydøst	189	Kistegravplads	
Sydøst	190	Kistegravplads	
Sydøst	191	Kistegravplads	
Sydøst	192	Kistegravplads	
Sydøst	193	Kistegravplads	
Sydøst	194	Kistegravplads	
Sydøst	195	Kistegravplads	
Sydøst	196	Kistegravplads	
Sydøst	197	Kistegravplads	Fredet
Sydøst	198	Kistegravplads	Fredet
Sydøst	199	Kistegravplads	Fredet
Sydøst	200	Kistegravplads	Fredet
Sydøst	201	Kistegravplads	Fredet
Sydøst	202	Kistegravplads	Fredet
Sydøst	203	Kistegravplads	Fredet
Sydøst	204	Kistegravplads	Fredet
Sydøst	205	Kistegravplads	Fredet
Sydøst	206	Kistegravplads	
Sydøst	207	Kistegravplads	
Sydøst	208	Kistegravplads	
Sydøst	209	Kistegravplads	
Sydøst	210	Kistegravplads	Fredet
Sydøst	211	Kistegravplads	Fredet
Sydøst	212	Kistegravplads	Fredet
Sydøst	213	Kistegravplads	Fredet
Sydøst	214	Kistegravplads	Fredet
Sydøst	215	Kistegravplads	Fredet
Sydøst	216	Kistegravplads	
Sydøst	217	Kistegravplads	
Sydøst	218	Kistegravplads	
Sydøst	219	Kistegravplads	
Sydøst	220	Kistegravplads	
Sydøst	221	Kistegravplads	
Sydøst	222	Kistegravplads	
Sydøst	223	Kistegravplads	
Sydøst	227	Kistegravplads	Fredet
Sydøst	228	Kistegravplads	
Sydøst	229	Kistegravplads	

Sydøst	230	Kistegravplads
Sydøst	231	Kistegravplads
Sydøst	232	Kistegravplads
Sydøst	233	Kistegravplads
Sydøst	234	Kistegravplads
Sydøst	235	Kistegravplads
Sydøst	236	Kistegravplads
Sydøst	237	Kistegravplads
Sydøst	238	Kistegravplads
Sydøst	239	Kistegravplads
Sydøst	240	Kistegravplads
Nordøst	241	Lappedarie
Nordøst	242	Lappedarie
Nordøst	243	Lappedarie
Nordøst	244	Lappedarie
Nordøst	245	Lappedarie
Nordøst	246	Lappedarie
Nordøst	247	Lappedarie
Nordøst	248	Lappedarie
Nordøst	249	Lappedarie
Nordøst	250	Lappedarie
Nordøst	251	Lappedarie
Nordøst	252	Lappedarie
Nordøst	253	Lappedarie
Nordøst	254	Lappedarie
Nordøst	255	Lappedarie
Nordøst	256	Lappedarie
Nordøst	257	Lappedarie
Nordøst	258	Lappedarie
Nordøst	259	Lappedarie
Nordøst	260	Lappedarie
Nordøst	261	Lappedarie
Nordøst	262	Lappedarie
Nordøst	263	Lappedarie
Nordøst	264	Lappedarie
Nordøst	265	Urneplads i plæne
Nordøst	266	Urneplads i plæne
Nordøst	267	Urneplads i plæne
Nordøst	268	Urneplads i plæne
Nordøst	269	Urneplads i plæne
Nordøst	270	Urneplads i plæne
Nordøst	271	Urneplads i plæne
Nordøst	272	Urneplads i plæne
Nordøst	273	Urneplads i plæne
Nordøst	274	Urneplads i plæne

Nordøst	275	Urneplads i plæne
Nordøst	276	Urneplads i plæne
Nordøst	277	Urneplads i plæne
Nordøst	278	Urneplads i plæne
Nordøst	279	Urneplads i plæne
Nordøst	280	Urneplads i plæne
Nordøst	281	Urneplads i plæne
Nordøst	282	Kistegravplads i plæne
Nordøst	283	Kistegravplads i plæne
Nordøst	284	Kistegravplads i plæne
Nordøst	285	Kistegravplads i plæne
Nordøst	286	Kistegravplads i plæne
Nordøst	287	Kistegravplads i plæne
Nordøst	288	Kistegravplads i plæne
Nordøst	289	Kistegravplads i plæne
Nordøst	290	Kistegravplads i plæne
Nordøst	291	Kistegravplads i plæne
Nordøst	292	Kistegravplads i plæne
Nordøst	293	Kistegravplads i plæne
Nordøst	294	Kistegravplads i plæne
Nordøst	295	Kistegravplads i plæne
Nordøst	296	Kistegravplads i plæne
Nordøst	297	Kistegravplads i plæne
Nordøst	298	Kistegravplads i plæne
Nordøst	299	Kistegravplads
Nordøst	300	Kistegravplads
Nordøst	301	Kistegravplads
Nordøst	302	Kistegravplads
Nordøst	303	Kistegravplads
Nordøst	304	Kistegravplads
Nordøst	305	Kistegravplads
Nordøst	306	Kistegravplads
Nordøst	307	Kistegravplads
Nordøst	308	Kistegravplads
Nordøst	309	Kistegravplads
Nordøst	310	Kistegravplads
Nordøst	311	Kistegravplads
Nordøst	312	Kistegravplads
Nordøst	313	Kistegravplads
Nordøst	314	Sløjfet til andet brug
Nordøst	315	Sløjfet til andet brug
Nordøst	316	Sløjfet til andet brug
Nordøst	317	Kistegravplads
Nordøst	318	Kistegravplads
Nordøst	319	Kistegravplads
Nordøst	320	Kistegravplads

Nordøst	321	Kistegravplads
Nordøst	322	Kistegravplads
Nordøst	323	Kistegravplads
Nordøst	324	Kistegravplads
Nordøst	325	Kistegravplads
Nordøst	326	Kistegravplads
Nordøst	327	Kistegravplads
Nordøst	328	Kistegravplads
Nordøst	329	Kistegravplads
Nordøst	330	Kistegravplads
Nordøst	331	Kistegravplads
Nordøst	332	Kistegravplads
Nordøst	333	Kistegravplads
Nordøst	334	Kistegravplads
Nordøst	336	Kistegravplads
Nordøst	337	Kistegravplads
Nordøst	338	Kistegravplads
Nordøst	339	Kistegravplads
Nordøst	340	Kistegravplads
Nordøst	341	Kistegravplads
Nordøst	342	Kistegravplads
Nordøst	343	Kistegravplads
Nordøst	344	Kistegravplads
Nordøst	345	Kistegravplads
Nordøst	346	Kistegravplads
Nordøst	347	Kistegravplads
Nordøst	348	Kistegravplads
Nordøst	349	Kistegravplads
Nordøst	350	Kistegravplads
Nordøst	351	Kistegravplads
Nordøst	352	Kistegravplads
Nordøst	353	Kistegravplads
Nordøst	354	Kistegravplads
Nordøst	355	Kistegravplads
Nordøst	356	Kistegravplads
Nordøst	357	Kistegravplads
Nordøst	358	Kistegravplads
Nordøst	359	Kistegravplads
Nordøst	360	Kistegravplads
Nordøst	361	Kistegravplads
Nordøst	362	Kistegravplads
Nordøst	363	Kistegravplads
Nordøst	364	Kistegravplads
Nordøst	365	Kistegravplads
Nordøst	366	Kistegravplads
Nordøst	367	Kistegravplads

Nordøst	368	Kistegravplads
Nordøst	369	Kistegravplads
Nordøst	370	Kistegravplads
Nordøst	371	Kistegravplads
Nordøst	372	Kistegravplads
Nordøst	373	Kistegravplads
Nordøst	374	Kistegravplads
Nordøst	375	Kistegravplads
Nordøst	376	Kistegravplads
Nordøst	377	Kistegravplads
Nordøst	378	Kistegravplads
Nordøst	379	Kistegravplads
Nordøst	380	Kistegravplads
Nordøst	381	Kistegravplads
Nordøst	382	Kistegravplads
Nordøst	383	Kistegravplads
Nordøst	384	Kistegravplads
Nordøst	385	Kistegravplads
Nordøst	386	Ændret til urnegravpladser
Nordøst	387	Ændret til urnegravpladser
Nordøst	388	Ændret til urnegravpladser
Nordøst	389	Kistegravplads
Nordøst	390	Kistegravplads
Nordøst	391	Kistegravplads
Nordøst	392	Kistegravplads
Nordøst	393	Kistegravplads
Nordøst	394	Kistegravplads
Nordøst	395	Kistegravplads
Nordøst	396	Kistegravplads
Nordøst	397	Kistegravplads
Nordøst	398	Kistegravplads
Nordøst	399	Kistegravplads
Nordøst	400	Kistegravplads
Nordøst	401	Kistegravplads
Nordøst	402	Kistegravplads
Nordøst	403	Kistegravplads
Nordøst	404	Kistegravplads
Nordøst	405	Kistegravplads
Nordøst	406	Kistegravplads
Nordøst	407	Kistegravplads
Nordøst	408	Kistegravplads
Nordøst	409	Kistegravplads
Nordøst	410	Kistegravplads
Nordøst	411	Kistegravplads
Nordøst	412	Kistegravplads
Nordøst	413	Kistegravplads

Nordøst	414	Kistegravplads
Nordøst	415	Kistegravplads
Nordøst	416	Kistegravplads
Nordøst	417	Kistegravplads
Nordøst	418	Kistegravplads
Nordøst	419	Kistegravplads
Nordøst	420	Kistegravplads
Nordøst	421	Kistegravplads
Nordøst	422	Kistegravplads
Nordøst	423	Kistegravplads
Nordøst	424	Kistegravplads
Nordøst	425	Kistegravplads
Nordøst	426	Kistegravplads
Nordøst	427	Kistegravplads
Nordøst	428	Kistegravplads
Nordøst	429	Kistegravplads
Nordøst	430	Kistegravplads
Nordøst	431	Kistegravplads
Nordøst	432	Kistegravplads
Nordøst	433	Kistegravplads
Nordøst	434	Kistegravplads
Nord	435	Kistegravplads
Nord	436	Kistegravplads
Nord	437	Kistegravplads
Nord	438	Kistegravplads
Nord	439	Kistegravplads
Nord	440	Kistegravplads
Nord	441	Kistegravplads
Nord	442	Kistegravplads
Nord	443	Kistegravplads
Nord	444	Kistegravplads
Nord	445	Kistegravplads
Nord	446	Kistegravplads
Nord	447	Kistegravplads
Nord	448	Kistegravplads
Nord	449	Kistegravplads
Nord	450	Kistegravplads
Nord	451	Kistegravplads
Nord	452	Kistegravplads
Nord	453	Kistegravplads
Nord	454	Kistegravplads
Nord	455	Kistegravplads
Nord	456	Kistegravplads
Nord	457	Kistegravplads
Nord	458	Kistegravplads
Nord	459	Kistegravplads

Nord	460	Kistegravplads	
Nord	461	Kistegravplads	
Nord	462	Kistegravplads	
Nord	463	Kistegravplads	
Nord	464	Kistegravplads	
Nord	465	Sløjfet til andet brug	
Nord	466	Sløjfet til andet brug	
Nord	467	Sløjfes efter udløb	
Nord	468	Sløjfes efter udløb	
Nord	469	Sløjfes efter udløb	
Nord	470	Sløjfes efter udløb	
Nord	471	Sløjfet til andet brug	
Nord	472	Sløjfet til andet brug	
Nord	473	Sløjfet til andet brug	
Nord	474	Sløjfet til andet brug	
Nord	475	Sløjfet til andet brug	
Nord	476	Sløjfet til andet brug	
Nord	477	Sløjfet til andet brug	
Nord	478	Sløjfet til andet brug	
Nord	479	Kisteplads	Fredet
Nord	480	Kisteplads	Fredet
Nord	481	Kisteplads	Fredet
Nord	482	Sløjfet til andet brug	
Nord	483	Sløjfet til andet brug	
Nord	484	Sløjfet til andet brug	
Nord	485	Sløjfet til andet brug	
Nord	486	Kistegravplads	
Nord	487	Kistegravplads	
Nord	488	Kistegravplads	
Nord	489	Kistegravplads	
Nord	490	Kistegravplads	
Nord	491	Kistegravplads	
Nord	492	Kistegravplads	
Nord	493	Kistegravplads	
Nord	494	Kistegravplads	
Nord	495	Kistegravplads	
Nord	496	Kistegravplads	
Nord	497	Kistegravplads	
Nord	498	Kistegravplads	
Nord	499	Kistegravplads	
Nord	500	Kistegravplads	
Nord	501	Kistegravplads	
Nord	502	Kistegravplads	
Nord	503	Sløjfet til andet brug	
Nord	504	Sløjfet til andet brug	
Nord	505	Sløjfet til andet brug	

Nord	506	Sløjfet til andet brug
Nord	507	Sløjfet til andet brug
Nord	508	Sløjfet til andet brug
Nord	509	Sløjfet til andet brug
Nord	510	Sløjfet til andet brug
Nord	511	Kistegravplads
Nord	512	Kistegravplads
Nord	513	Kistegravplads
Nord	514	Kistegravplads
Nord	515	Kistegravplads
Nord	516	Kistegravplads
Nord	517	Kistegravplads
Nord	518	Kistegravplads
Nord	519	Kistegravplads
Nord	520	Kistegravplads
Nord	521	Kistegravplads
Nord	522	Kistegravplads
Nord	523	Kistegravplads
Nord	524	Kistegravplads
Nord	525	Kistegravplads
Nord	526	Kistegravplads
Nord	527	Kistegravplads
Nord	528	Kistegravplads
Nord	529	Kistegravplads
Nord	530	Kistegravplads
Nord	531	Kistegravplads
Nord	532	Kistegravplads
Nord	533	Kistegravplads
Nord	534	Kistegravplads
Nord	535	Kistegravplads
Nord	536	Kistegravplads
Nord	537	Sløjfet til andet brug
Nord	538	Sløjfet til andet brug
Nord	539	Sløjfet til andet brug
Nord	540	Sløjfet til andet brug
Nord	541	Sløjfet til andet brug
Nord	542	Sløjfet til andet brug
Nord	543	Sløjfet til andet brug
Nord	544	Sløjfet til andet brug
Nord	545	Sløjfet til andet brug
Nord	546	Sløjfet til andet brug
Nord	547	Sløjfet til andet brug
Nord	548	Sløjfet til andet brug
Nord	549	Sløjfet til andet brug
Nord	550	Sløjfet til andet brug
Nord	551	Sløjfet til andet brug

Nord	552	Sløjfet til andet brug	
Nord	553	Sløjfet til andet brug	
Nord	554	Sløjfet til andet brug	
Nord	555	Sløjfet til andet brug	
Nord	556	Sløjfet til andet brug	
Nord	557	Sløjfet til andet brug	
Nord	558	Sløjfet til andet brug	
Nord	559	Sløjfet til andet brug	
Nord	560	Sløjfet til andet brug	
Nord	561	Sløjfet til andet brug	
Nord	562	Sløjfet til andet brug	
Nord	563	Sløjfet til andet brug	
Nord	564	Sløjfet til andet brug	
Nord	565	Sløjfet til andet brug	
Nord	566	Sløjfet til andet brug	
Nord	567	Sløjfet til andet brug	
Nordvest	568-598	Ændret til urnegravpladser	halvcirkler
Nordvest	1001	Ændret til urnegravplads	
Nordvest	1002	Ændret til urnegravplads	
Nordvest	1003	Ændret til urnegravplads	
Nordvest	1004	Ændret til urnegravplads	
Nordvest	1005	Ændret til urnegravplads	
Nordvest	1006	Ændret til urnegravplads	
Nordvest	1007	Ændret til urnegravplads	
Nordvest	1008	Ændret til urnegravplads	
Nordvest	1009	Ændret til urnegravplads	
Nordvest	1010	Ændret til urnegravplads	
Nordvest	1011	Ændret til urnegravplads	
Nordvest	1012	Ændret til urnegravplads	
Nordvest	1013	Ændret til urnegravplads	
Nordvest	1014	Ændret til urnegravplads	
Nordvest	599-612	Sløjfet til andet brug	

Til: Morsø Provsti (morsoe.provsti@km.dk)
Fra: Frøslev-Møllerup-Ovtrup-Drøstrup Sognes Menighedsråd (8695) (8695@SOGN.DK)
Titel: Sv: Til alle MR med delreferat fra PU møde 28. februar 2024 vedr. honorarsatser
E-mailtitel: Sv: Til alle MR med delreferat fra PU møde 28. februar 2024 vedr. honorarsatser (STPR F2: 2823810)
Sendt: 08-03-2024 07:44

Tak for de nye honorarsatser.
Jeg savner dog en sats for kasserer, som selv laver regnskabet.
Indikerer I hermed, at alle skal være med i samarbejdet om fælles regnskabsfører?

Venlig hilsen
Bodil Pedersen
Frøslev-Møllerup-Ovtrup-Drøstrup Menighedsråd

Fra: Morsø Provsti <morsoe.provsti@km.dk>
Sendt: 29. februar 2024 11:19
Til: Agerø Sogns Menighedsråd (9236) <9236@sogn.dk>; Alsted Sogns Menighedsråd (8673) <8673@sogn.dk>; Bjergby Sogns Menighedsråd (8672) <8672@sogn.dk>; Ejerslev-Jørsby Sognes Menighedsråd (8669) <8669@sogn.dk>; Erslev Sogns Menighedsråd (8682) <8682@sogn.dk>; Flade-Skallerup Sognes Menighedsråd (8671) <8671@sogn.dk>; Frøslev-Møllerup-Ovtrup-Drøstrup Sognes Menighedsråd (8695) <8695@sogn.dk>; Galtrup Sogns Menighedsråd (8679) <8679@sogn.dk>; Karby-Tæbring-Rakkeby Sognes Menighedsråd (8700) <8700@sogn.dk>; Ljørslev Sogns Menighedsråd (8705) <8705@sogn.dk>; Lødderup-Elsø Sognes Menighedsråd (8693) <8693@sogn.dk>; Nykøbing Mors-Tødsø Sognes Menighedsråd (8692) <8692@sogn.dk>; Redsted-Hvidbjerg Sognes Menighedsråd (8701) <8701@sogn.dk>; Sejerslev Sogns Menighedsråd (8668) <8668@sogn.dk>; Solbjerg Sogns Menighedsråd (8675) <8675@sogn.dk>; Sundby Sogns Menighedsråd (8676) <8676@sogn.dk>; Sønder Dråby Sogns Menighedsråd (8674) <8674@sogn.dk>; Vejerslev Sogns Menighedsråd (8703) <8703@sogn.dk>; Vester Assels Sogns Menighedsråd (8708) <8708@sogn.dk>; Ørding Sogns Menighedsråd (8706) <8706@sogn.dk>; Øster Assels-Blidstrup Sogns Menighedsråd (9328) <9328@sogn.dk>; Øster Jølby Sogns Menighedsråd (8680) <8680@sogn.dk>
Emne: Til alle MR med delreferat fra PU møde 28. februar 2024 vedr. honorarsatser (STPR F2: 2823810)

Kære MR,

Hermed referat fra gårsdagens PU-møde samt vedhæftet oversigt med honorarsatser.

Med venlig hilsen

Anja Bindselev
Provstisekretær

Kirkegade 2, 1. sal Telefon: 97722030/30532030
7900 Nykøbing Mors Mail: morsoe.provsti@km.dk



Honorarer til ikke-ansatte ved menighedsrådene i Morsø Provsti

Vedtaget af Morsø PU 28/2-24

Honorarer kan udbetales til ikke-ansatte efter nedenstående, der er godkendt af provstiudvalget. Honorarer er skattepligtige og skal udbetales som en del af driftsrammen.

Honorar kan udbetales til formand, kontaktperson, kirkeværge og kasserer. Det er menighedsrådet, der har kompetence til at beslutte om disse skal have honorar eller ej. Beslutningen om honorar besluttet for en menighedsperiode. Beslutningen føres til protokol og meddeles provstiet, så beløbet kan udmøntes via driftsrammen. Såfremt honoraret overstiger nedenstående takster, skal størrelsen godkendes af provstiet.

Formanden er forpligtet til at modtage honorar, såfremt menighedsrådet beslutter dette. Det er kassereren og kontaktpersonen ikke. Kontaktpersonen kan kun modtage honorar, hvis denne er valgt medlem af rådet. Hvis præsten vælges til kontaktperson, har denne krav på et løntillæg. Dette forhandles via Stiftet.

Formand:

For menighedsråd med valgte medlemmer (inkl. formand, men ekskl. præste- og medarbejderrepræsentant)

0-5 medlemmer: 10.000 kr.

6-10 medlemmer: 12.500 kr.

11-15 medlemmer: 15.000 kr.

Menighedsrådet kan stille PC og printer til rådighed for formanden. Menighedsrådet betaler samtidigt for forbrugsmaterialer til printer.

Kontaktperson:

For menighedsråd med fastansatte på 8 timer og derover

0-5 ansatte: 7.500 kr.

6-10 ansatte: 9.000 kr.

11+ ansatte: 15.000 kr.

Kontaktpersonens honorar kan aldrig overstige formandshonoraret.

Kirkeværge:

Grundløn 2.500 kr.

Tillæg pr. kirke: 1.000 kr.

Tillæg pr. velfærdsbygning: 1.000 kr.

Tillæg pr. sognehus: 1.000 kr.

Kasserer (valgt):

For menighedsråd med valgte medlemmer (inkl. formand, men ekskl. præste- og medarbejderrepræsentant)

0-5 medlemmer: 2.500 kr.

6-10 medlemmer: 3.500 kr.

11-15 medlemmer: 5.000 kr.



Der gøres opmærksom på, at der **i stedet for et honorar** kan udbetales **skattefri godtgørelse** til dækning af udgifter, som modtageren afholder på rådets vegne. Godtgørelsen **må ikke overstige** satser, der er fastsat af skatterådet. Skatterådets satser er pt. pr. år 2.450 kr. til telefonsamtaler og internetforbrug samt 1.500 kr. til administrative omkostninger, fx kontorartikler, porto og møder.

Øvrige medlemmer:

De øvrige medlemmer kan efter regning få refunderet andel af telefon, it og kontorhold med maks. 2.000 kr.

Læs mere i bekendtgørelse om udbetaling af skattefri godtgørelse til ulønnede bestyrelsesmedlemmer eller til frivillige, ulønnede medhjælpere, der yder bistand som led i foreningens skattefri virksomhed: <https://www.retsinformation.dk/eli/lta/2021/2103>

Ansøgningskema vedr. reserven i Morsø Provsti

Til Morsø Provstiudvalg

Agerø Kirkes

_____ **Fejl! Bogmærke er ikke defineret.**

Menighedsråd søger del i reserven med

Kr. 154.573,75 (tilbud 2) _____ **Fejl! Bogmærke er ikke defineret.**

Beskrivelse af udgiften, der søges dækket:

Vi er løbet ind i flg. Problem:

Vores el-baseret varmeanlæg (kaloriferfyr) i kirken er brændt sammen og står ikke til at redde ifølge fagfolk.

Vi har derfor indhentet to tilbud på et nyt tilsvarende og opdateret anlæg i stort set samme udseende til opsætning med samme placering i våbenhuset og med stort set samme indblæsnings-og luftudsugningsriste som de nuværende i kirkerummets bagvæg.

TILBUD 1 MORSØ VVS-TEKNIK KR 138.750,00

TILBUD2 P.V.MONTAGE KR 134.573,75

For begge tilbud tillægges KR 20.000 til mindre følgearbejder.

Dokumentation for udgiften – faktura eller tilbud i kopi – vedlægges denne ansøgning.

Kirkekassens muligheder for selv at (med-)finansiere:

1. Hvilke muligheder har menighedsrådet for selv at dække udgiften helt eller delvist?

Evt. delvist

2. Hvad er den aktuelle status for kirkekassens frie midler – og evt. opsparede midler?

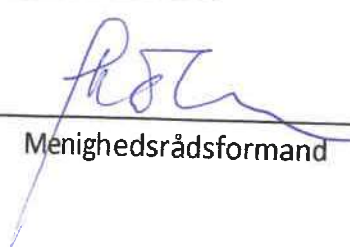
Kan først oplyses ved afslutning for årsregnskabet 23

Ved bevilling – hvilken konto ønskes beløbet indsat på:

Reg.nr. : _7380_____ Kontonr.:

73801010429_____

Dato: 12-03-2026 Underskrift: _____


Menighedsrådsformand



Morsø ApS
VVS-TEKNIK
Aut. VVS og GAS installatør

Tlf. 4294 4883 | Ringvejen 46A, 7900 Nykøbing Mors
www.morsvvs.dk | mail: tf@morsvvs.dk Cvr. 41330430

Nyk. M. 08-03-2024

Agerø Kirke

Agerøvej 33

7960 Karby

Tilbud på udskiftning Varmeanlæg.

1 stk. NB Varmekaloriefere m. 16 Kw. El-varmelegme m termostat.

1 stk. Tilslutningsrør indblæs/udsug.

1 stk. Ramme m. luftdyser for indblæs, hvidlakeret ral 9010

Diverse materialer og montering

Kr. 111.000,00

+ 25% moms

Kr. 27.750,00

Kr. 138.750,00

Excl. El arbejde.

Excl. Evt. reetableringer af huller, riller, i lofter og murværk osv.

Excl. Samtlige fremmede bygningsarbejder, el, tømrer, murer maler osv..

Leveringstid 6-8 uger.



Morsø ApS
VVS-TEKNIK
Aut. VVS og GAS installatør

Tlf. 4294 4883 | Ringvejen 46A, 7900 Nykøbing Mors
www.morsvvs.dk | mail: tf@morsvvs.dk Cvr. 41330430

Tilbud. Agerø Kirke
Opvarmning anlæg
Prisen er dags dato.
Del faktura skal påregnes.

Vor dato
27.02.2024

Vor ref.
PV/

Sagsansvarlig
Peder villadsen

Direkte tlf.
23641992

E-mail
pvm@karby.eu

Vi har med tak modtaget Deres forespørgsel og tilbyder hermed at udføre ovennævnte
entreprise.

Tilbudssummen andrager

	kr. 107.659,00
+ moms	kr. 26.914,75
I alt	<u>kr. 134.573,75</u>

Prisen er baseret på :

Tilbudet er beregnet som fast pris i henhold til byggestyrelsens til enhver tid gældende
cirkulære om pris og tid på bygge- og anlægsarbejder og under forudsætning af, at arbejdet
kan udføres i tiden som angivet i udbudsmaterialet.

Prisen er baseret på de i dag gældende priser for arbejds løn og materialer.

Prisen kan betragtes som fast, såfremt arbejdet kan afsluttes inden den

I øvrigt henviser vi til vedlagte :

Standardforbehold af januar 2007.

Håndværksrådets standardforbehold med særlige salgs- og leveringsbetingelser for
installationsarbejder blikkenslager-, gas-, vand-, sanitet-, varme-, ventilation-, isolering- og
rørarbejdet samt smedearbejder.

Salgs- og leveringsbetingelser for levering og montering af lufttekniske anlæg.

I prisen er medregnet : Alt

I prisen er ikke medregnet : Alt. El arbejde. Male arbejde

Alle bygningsarbejder, herunder hugning og skæring af huller, snedker- og malerarbejder samt eventuelle efterreparationer.

Alle el- og varmeinstallationer, herunder svagstrømsinstallationer og tavleanlæg i forbindelse med det automatiske reguleringsanlæg samt eventuelle inddækninger ved taggennemføringer og isoleringsarbejder.

Eventuelle arbejder i forbindelse med asbestholdige materialer.

Tillæg for arbejde udenfor normal arbejdstid.

Leveringstid : Efter nærmere aftale.

Garantistillelse : I henhold til AB92.

Betalingsbetingelser : I henhold til AB92.

Vi håber at De kan gøre brug af vort tilbud.
Såfremt De måtte ønske det, er vi gerne til tjeneste med yderligere oplysninger.

Med venlig hilsen
Peder Villadsen

PV Montage. Ventilation service, VVS, Ventilation, Smedearbejde. Div.

P.V. MONTAGE
v/ PEDER VILLADSEN
Frydsbrønd 3, 7900 Nykøbing Mors
Tlf.: 97 72 06 10 Mobil: 23 64 19 92
CVR 21 35 50 97

Peder Villadsen

27-2-24.

Se. Bag sider for indtægning

Til: Mette Moesgaard Jørgensen (MEMJ@KM.DK), Dan Frederiksen (DAF@KM.DK)
Cc: sten.erhardsen@gmail.com (sten.erhardsen@gmail.com)
Fra: Karsten Konradsen (kkonradsen@tdcadsl.dk)
Titel: Budgetsamråd - budgetmodeller
Sendt: 08-03-2024 17:18

Hej

Jeg har indtil videre følgende supplerende input:

Jeg mener helt sikkert, at vi skal prioritere aktiviteter absolut højest.

Kan det være en ide, at der bliver et yderligere hovedpunkt, som hedder "løn"?

- Bl.a. synliggøre at det er en post, som stiger – alene pga overenskomsterne.
- Fordelingen af lønnen i de forskellige undergrupper kan være svært. Hvor meget af f.eks. organistens løn skal med under de forskellige punkter?

Jeg mener også, at det skal indgå, hvilken "kapacitet" det enkelte råd har. F.eks.

- Vi har kirkecentret, som "bare" – men meget gerne - stilles til rådighed for provsti, samarbejder, kirkehøjskole mm
 - Jeg ved godt, at der betales noget for kaffe mm, men vi skal holde det mm
- Nykøbing yder f.eks. også support til andre kirkekasser (registreringer mm), men også hvis nogen kører fast i noget. Så sker der ofte henvendelse til kirkekontoret.

Det var lige et par umiddelbare input

Der kommer måske flere 😊

Venlig hilsen

Karsten Konradsen
Formand for Nykøbing Mors – Tødsø sognes Menighedsråd

Tlf. 0045 23 47 93 40
E-mail: kkonradsen@tdcadsl.dk

Opsummering af indberetning

Nedenfor vises de oplysninger som er blevet indberettet.

Ansøgningstype

Ansøgningstype	Ny ansøgning
----------------	--------------

Kontaktoplysninger

Ansøger

Dit navn	Bodil Møller Kristensen
Funktion	Formand
Telefonnummer	+454035143 3

Menighedsråd

Navn	Karby-Tæbring-Rakkeby Sognes Menighedsråd
Provsti	Morsø Provsti
Stift	Aalborg Stift
Menighedsrådets officielle e-mail	8700@SOGN.DK

Sagsansvarlig i menighedsråd

Navn	Ellen Weisbjerg
Funktion	kirkeværge
Telefonnummer	+45 20435840

Planlagt projekt

Om projektet

Projekttype	Detailprojekt
Hvad ansøges der om	fjernelse af pigsten omkring kirken.
Kort begrundelse	omlægning til græs som skal fungere som kant til ny belægning på stien på kirkegården
Hvad er projektets emne	Kirkegårde
Kirke	Karby Kirke

Økonomi

Forventet samlet pris inkl. moms	100000
Ønsket finansiering	Anlægsbevillinger
Bemærkning til ønsket finansiering	er bevilliget 100.000 fra PU

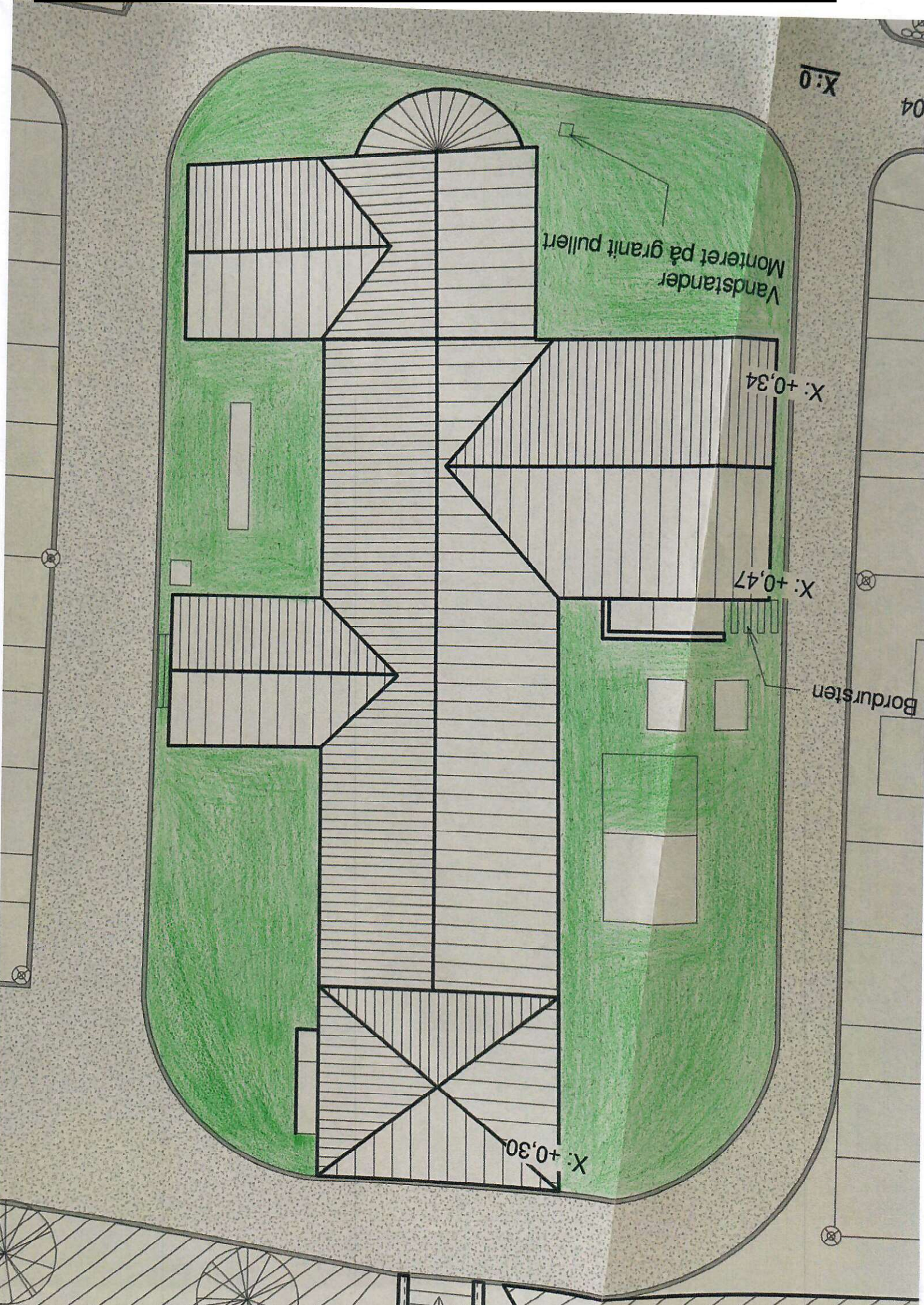
Periode

Forventet starttidspunkt	12-08-2024
Forventet sluttidspunkt	27-09-2024

Bilag

Dokumenter	billede pigsten.pdf Scan.pdf Til National museet.docxpigsten..docx Tilbud_448.pdfpigsten.pdf konsulent runde.pdf
Hvilke bilag har du indsendt	Projektbeskrivelse Tegninger/foto Økonomi Andet
Andet	svar fra konsulent runde

Indsendt 21-03-2024 12:00 af Bodil Møller Kristensen. Kvitteringsnummer Y4-U2N-EF-34N.



X:0

04

Vandstander
monteret på granit pulvert

X: +0,34

X: +0,47

Bordursten

X: +0,30



Projektskema til Projektbevillinger

Ifm. projektbevilling udfyldes nedenstående skema og sendes til godkendelse ved provstiudvalget, før projektet må igangsættes. Der skal vedhæftes et budget over projektet samt relevante bilag som fx tilbud. Husk at der skal indhentes 2 tilbud ved arbejder over 70.000 kr. Ved regnskabsaflæggelse laves bi-regnskab for alle projektbevillinger.

Menighedsråd:	Karby- Tæbring-Rakkeby
Kontaktperson for projekt:	Bodil Møller Kristensen
Projekt navn:	Fjernelse af pigsten
Formål: Hvad søges der midler til og hvorfor?	Til fjernelse af de pigsten som ligger omkring kirken, der sås græs i stedet for.
Beskrivelse af projektet: Hvordan udmøntes projektet?	Der vil blive græs hele vejen rundt om kirken. Nærmere at passe og helheden giver et bedre indtryk. Græsset vil fungere bedre som kant op til kirkestien.
Projektkode i Brandsoft: (Hvert projekt skal oprettes med en kode i Brandsoft ved regnskabsfører)	
Forventet start og slutdato:	August til september 2024
Samlet projektøkonomi: Projektbudget skal vedhæftes.	Ca. 60.000
Bevilling ifl. budget:	100.000
Har MR egne midler til brug for projektet?	Nej.

Ved bevilling bedes oplyst hvilken konto beløbet ønskes indsat på:

Reg.nr.:	7380	Konto nr.:	1122943
----------	------	------------	---------

Husk at alle indtægter og udgifter skal bogføres på bevillingstype 2, når der er givet en projektbevilling fra provstiudvalget.

Dato: 20-3-2024 Underskrift formand: Bodil Møller Kristensen

Bodil Møller Kristensen

AALBORG STIFT

Stiftsøvrigheden

Sag nr. 2022 - 38210 / Akt. nr. 2446917

AMGI

Dato: 12. juni 2023

Referat fra konsulentmødet i Karby Kirke den 6. juni 2023

Til stede:

Bodil Møller Kristensen, formand, Karby-Tæbring-Rakkeby Sognes Menighedsråd

Ellen Lund Weisbjerg, kirkeværg, Karby-Tæbring-Rakkeby Sognes Menighedsråd

Elly Buchhave, Karby-Tæbring-Rakkeby Sognes Menighedsråd

Lone Skovgaard Andersen, graver, Karby og Rakkeby Kirker

Mogens B. Andersen, kirkegårdskonsulent

Mette Viuf Larsen, kgl. bygningsinspektør

Sofie Korsgaard Stobberup, museumsinspektør, Nationalmuseet

Anne Sieborg, fuldmægtig, Aalborg Stift

Anna Malena Gilstón, referent, Aalborg Stift

Mødets drøftelser:

Anne Sieborg byder velkommen til mødet, som indledes med en præsentationsrunde.

Menighedsrådet og graver har forud for mødet fremsendt ønske om at få lov til at diskutere muligheden for en ny handicapvenlig sti til kirken, som i dag er belagt med grus.

Menighedsrådet forklarer, at de har en del midler stående som indbetalte kapitaler i stiftet, ca. 600.000 og dem kunne de godt tænke sig at bruge til en handicapvenlig sti. NB Tegnestuen har lavet et udkast til en ny sti, som er blevet sendt til konsulenterne i forvejen. Det vigtigste delprojekt for menighedsrådet er at få lagt en handicapvenlig sti til kirken og toiletterne.

Kirkegårdskonsulenten, Mogens Andersen, siger, at umiddelbart virker det meget voldsomt med asfaltbelægning. Han har set det i en enkelt kirke før, men slet ikke i det omfang som arkitekten foreslår her. Graver Lone Skovgaard Andersen siger, at det er arkitektens forslag med gummi-asfalt, men at de er meget åbne for andre forslag.

Ellen Lund Weisbjerg siger, at det vigtigt at det ikke er granitsten. Bodil Møller Kristensens spørger, om det kunne være en idé med græsarmering, men Mogens Andersen svarer, at det som stibelægning ikke er så velegnet. Mogens Andersen henviser i stedet til Nors Kirke, som stift og konsulenter har besøgt tidligere på dagen, hvor man meget vellykket har anlagt slotsgrus. Det er et materiale, som kan blive meget hårdt og i tørre perioder føles det nærmest som beton. Ellen Lund Weisbjerg spørger om bedemanden ville kunne køre på slotsgrus og det svarer Mogens Andersen ja til.

I forhold til områderne op til stien, så efterlyser Mogens Andersen yderligere belysning i projektet. Mogens Andersen anbefaler mere græsbelægning og siger videre, at man godt kan have en fin skarpskåret græskant i stedet for en stenkant. Stenkanten ville også være et fordyrende led. Ellen Lund Weisbjerg spørger om slotgrus ville være en billigere løsning og Mogens Andersen svarer ja, især hvis menighedsrådet undgår kantsten. Mogens Andersen vurderer, at der skal lægges et lag på ca. 30 cm, som rettes af med finkornet grus nede ved hovedporten til kirkegården. Herudover anbefaler Mogens Andersen, at trinnet ved indgangsporten til kirken nivelleres væk. Selve stiarealet

er for nuværende meget bredt og det ville det også være muligt at brede græsset ud på stien, for at gøre stien en smule smallere.

Sofie Korsgaard Stobberup siger, at menighedsrådet skal huske at kontakte Nationalmuseets kirkekonsulenter på e-mail: kirkekonsulenter@natmus.dk i forhold til en evt. kirkearkæologisk besigtigelse.

Graver Lone Skovgaard Andersen siger, at der er lavet en kirkegårdsplan. Mogens Andersen siger, at udviklingsplaner for kirkegården altid skal sendes til stiftet til godkendelse. Mogens Andersen anmoder om, at Lone Skovgaard Andersen sender kirkegårdsplanen til ham på e-mail: Arkitekt@MBAndersen.dk og cc. til Aalborg Stift på e-mail: kmaal@km.dk.

Der blev lavet et nyt indgangsparti for 20 år siden, hvor man bl.a. anlagde chaussésten, men det anbefales ikke, at der arbejdes videre med den løsning. Mogens Andersen siger, at terrænet skal reguleres, hvor man arbejder med et fald mod porten. I den forbindelse bliver det også nødvendigt med en regnvandsløsning, så slotsgruset ikke løber væk.

Lone Skovgaard Andersen siger, at man sagens kan undvære kantsten. Mogens Andersen siger, at det skal være en samlet løsning for kanterne. Den kgl. bygningsinspektør, Mette Viuf Larsen, anbefaler græs ind til kirken og siger, at det er meget smukt når græs og slotsgrus mødes.

I forhold til at anlægge en skåret græskant i stedet for en afslutning med kantsten, mener Mogens Andersen, at det kan blive den fineste løsning. Dog kan det være svært i de tilfælde, hvor jorden er meget sandet. Der har kanten en tendens til at falde lidt ud over stien. Hvis jorden er frodig, er det dog meget nemt at arbejde med.

Menighedsrådet foreslås at få endnu et møde med Mogens Andersen og diskutere detaljerne i projektet endnu mere grundigt. Mogens Andersen kan kontaktes på tlf. nr. 51905964 eller e-mail: Arkitekt@MBAndersen.dk. I forhold til at videreudvikle projektet, så anbefaler den kgl. bygningsinspektør, Mette Viuf Larsen, at menighedsrådet bruger en landskabsarkitekt i stedet for en bygningsarkitekt.

Foran kirkens indgang spørger graver Lone Skovgaard Andersen, om stenbelægningen skal væk. Mogens Andersen anbefaler slotsgrus i stedet for den stenbelægning, som er der i dag.

Konklusion:

Menighedsrådet frarådes at anlægge gummiasfalt og kantsten, som foreslået af NB Arkitekter. I stedet anbefales menighedsrådet at benytte sig af slotsgrus og en skarpskåret græskant som afslutning. Løsningen ville både være mere velegnet, pænere og billigere.

Konsulenterne anbefaler menighedsrådet til at overveje at bruge en landskabsarkitekt i stedet for en bygningsarkitekt til at hjælpe sig videre med projektet.

Til sidst er det vigtigt, at menighedsrådet tager højde for evt. undersøgelser fra Nationalmuseets kirkearkæologer i forbindelse med arbejdet.

Til National museet.

30/8/2023

Fra Karby- Tæbring- Rakkeby menighedsråd.

Vi har pigsten liggende omkring hele kirken i Karby og har fået vores kirkegårdsplan godkendt i provstiet om at fjerne dem og så græs hele vejen rundt for at undgå slagregn om på muren.

Ved konsulentrunden vi havde 6 juni 2023 var der tale om det var en god ide at så græs om hele kirken. De

Vi vil fjerne dem i etaper samtidigt med der vil blive sået græs.

Dette er vel ikke noget I skal komme og godkende da stenene blev omlagt for ca. 15 år siden hvor der blev lagt----- til at lede vandet væk fra soklen. Ligeledes blev pigstenene omkring tårnet lagt om ved renoeringen af tårnet for ca. 5 år siden.

Så selve jorden ved kirken er jo undersøgt for eventuelle ting af interesse og da vi kun skal fjerne stenene for at så græs komme vi ikke særlig langt ned.

Håber I kan godkende at vi går i gang med dette arbejde.

På vegne af menighedsrådet.

Formand

Bodil Møller Kristensen

Brejner Have & Anlæg ApS

Karby kirke
 næssundvej 472
 7960 Karby
 DK



TILBUD

Pris overslag

Fjernelse af pigsten rundt om kirken, disse køres på kirkens eget depot, efterfølgende køres der jord ind som klargøres til græs, såning af græs ca 1-1,2m bred rundt om kirken

Nr.: 448
 Dato: 19.03.2024
 Kundenr.: 207
 Side: 1 af 1

Nr.	Tekst	Antal	Enhed	Stk. pris	Pris
002	Gravemaskine ink førre	32	timer	580,00	18.560,00
022	Motorbør ink føre	4	timer	530,00	2.120,00
14	Minilæsser ink føre	20	timer	580,00	11.600,00
038	Muldjord leveret	1	læs	2.250,00	2.250,00
0050	Græssåning ink frø og opstarts gødning	1		4.500,00	4.500,00
001	Timeløn	12	timer	395,00	4.740,00
003	Transport af maskiner	3	stk.	200,00	600,00
004	Transport bil	5	stk.	125,00	625,00
015	Værktøj/hjælpe midler	1	stk.	400,00	400,00
028	plastik køreplader 1,1x3 m	40	stk.	10,50	420,00

www.e-conomic.dk

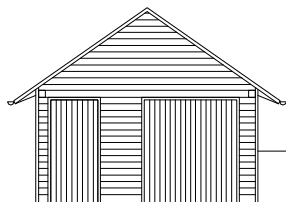
(Momsfrit beløb: **0,00** - Momspligtigt beløb: **45.815,00**)

Tilbage meldning bedes sendes pr mail. arbejdet vil blive udført samtidig med andet bestilt arbejde på kirken

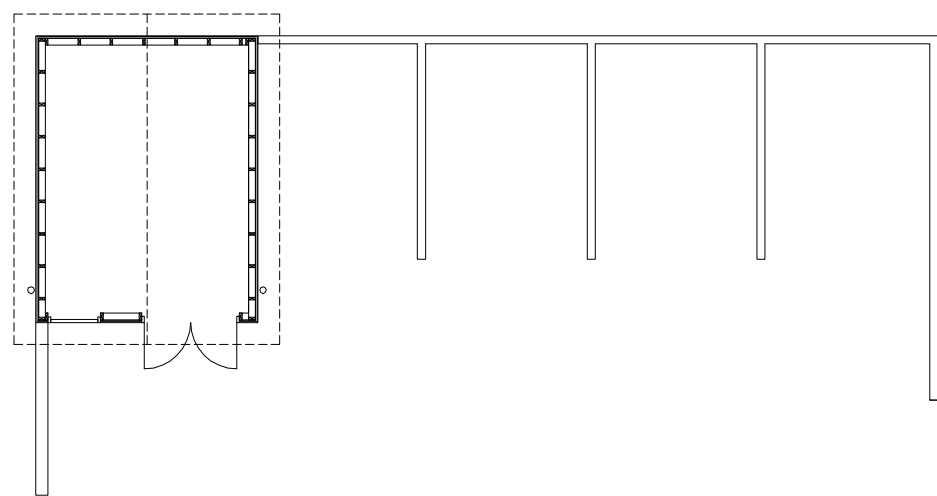
Subtotal : 45.815,00
 25,00% moms : 11.453,75
Total DKK : 57.268,75



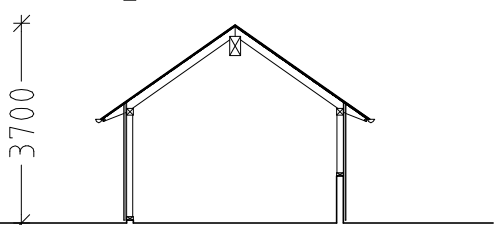
Situationsplan 1:400



Facade syd



Plan



Snit

Eksisterende graverhus facade, plan og snit 1:100

Sejerslev Kirke
 Udvidelse af graverhus med
 velfærdsfaciliteter
 Eksisterende forhold
 1B Myndighedsprojekt
 1:100 og 1:400/ A3
 17.02.2022 Rev. 25.03.2024
 KARM Arkitektkontor
 Rådhusortvet 4C, 7900 Nykøbing Mors
 T 24840194, laura@karm.dk

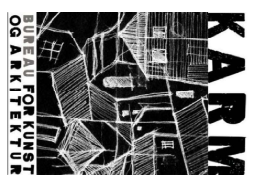


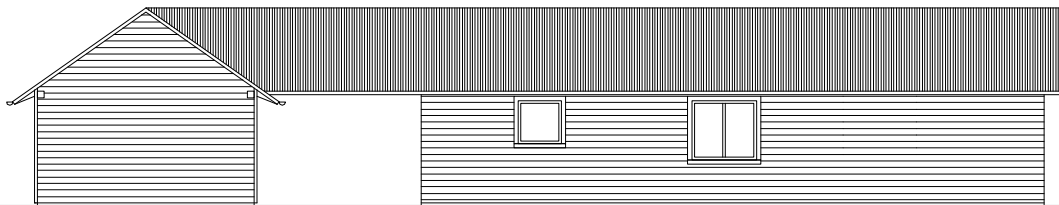


Graverhus	
Bruttoareal	
Eksisterende uopvarmet redskabsskur	22 m ²
Nybygning	
Uopvarmet værksted	24 m ²
Overdækket areal	17 m ²
Velfærdsbygning	55 m ²
Nybyggen i alt	96 m ²
Samlet bruttoareal	118 m²

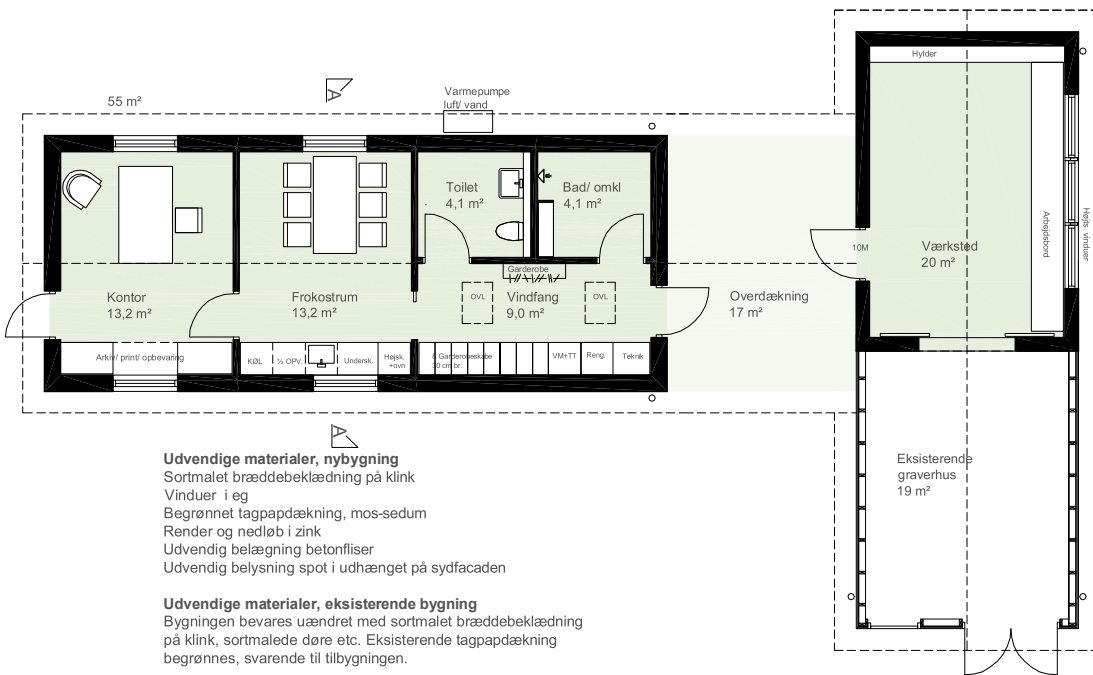
Sejerslev Kirke
Udvidelse af graverhus med
velfærdsfaciliteter
Situationsplan

Dispositionsforslag
 1:200 / A3
 17.02.2022 Rev. 25.03.2024
 KARM Arkitektkontor
 Rådhusstrøet 4C, 7900 Nykøbing Mors
 T 24840194, laura@karm.dk



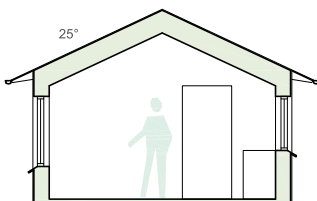


Facade NORD - mod marken

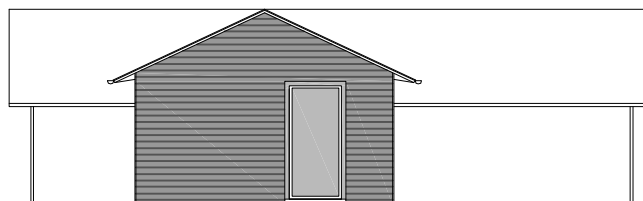


Udvendige materialer, nybygning
 Sortmalet bræddebeklædning på klink
 Vinduer i eg
 Begrønnet tagpapdækning, mos-sedum
 Rander og nedløb i zink
 Udvendig belægning betonfliser
 Udvendig belysning spot i udhænget på sydfacaden

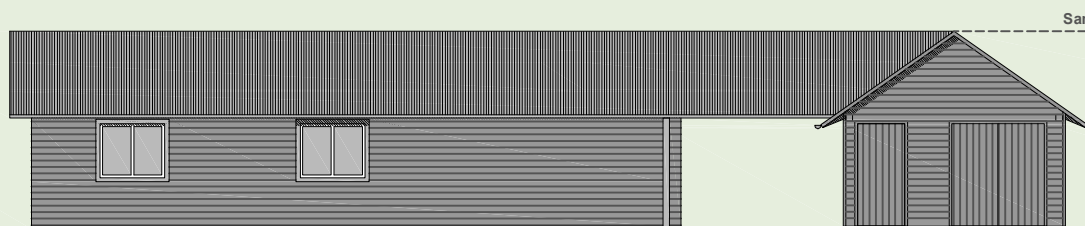
Udvendige materialer, eksisterende bygning
 Bygningen bevares uændret med sortmalet bræddebeklædning på klink, sortmalede døre etc. Eksisterende tagpapdækning begrønnes, svarende til tilbygningen.



Snit A-A



Facade VEST



Facade SYD - mod kirken

Sejerslev Kirke
Udvidelse af graverhus med
velfærdsfaciliteter

Plan, snit, facader

Dispositionsforslag

1:100/ A3

17.02.2022 Rev. 25.03.2024

KARM Arkitektkontor
 Rådhusstorvet 4C, 7900 Nykøbing Mors

T 24840194 laura@karm.dk



Opsummering af indberetning

Nedenfor vises de oplysninger som er blevet indberettet.

Ansøgningstype

Ansøgningstype	Ny ansøgning
----------------	---------------------

Kontaktoplysninger

Ansøger

Dit navn	Bodil Møller Kristensen
Funktion	Formand
Telefonnummer	+454035143 3

Menighedsråd

Navn	Karby-Tæbring-Rakkeby Sognes Menighedsråd
Provsti	Morsø Provsti
Stift	Aalborg Stift
Menighedsrådets officielle e-mail	8700@SOGN.DK

Sagsansvarlig i menighedsråd

Navn	Mette Juul Mark
Funktion	kirkeværge
Telefonnummer	+45 24259640

Planlagt projekt

Om projektet

Projekttype	Forprojekt
Hvad ansøges der om	indlæggelse af ny el i kirken
Kort begrundelse	for lidt el til eventuel ny varme kilde
Hvad er projektets emne	Kirkebygning
Kirkens alder	Kirken er ældre end 100 år
Inventars alder	Ubekendt/ikke relevant
Kirke	Rakkeby

Økonomi

Forventet samlet pris inkl. moms	65000
Ønsket finansiering	Anlægsbevillinger
Bemærkning til ønsket finansiering	er bevilliget 100000 fra PU

Periode

Forventet starttidspunkt	02-09-2024
Forventet sluttidspunkt	30-09-2024

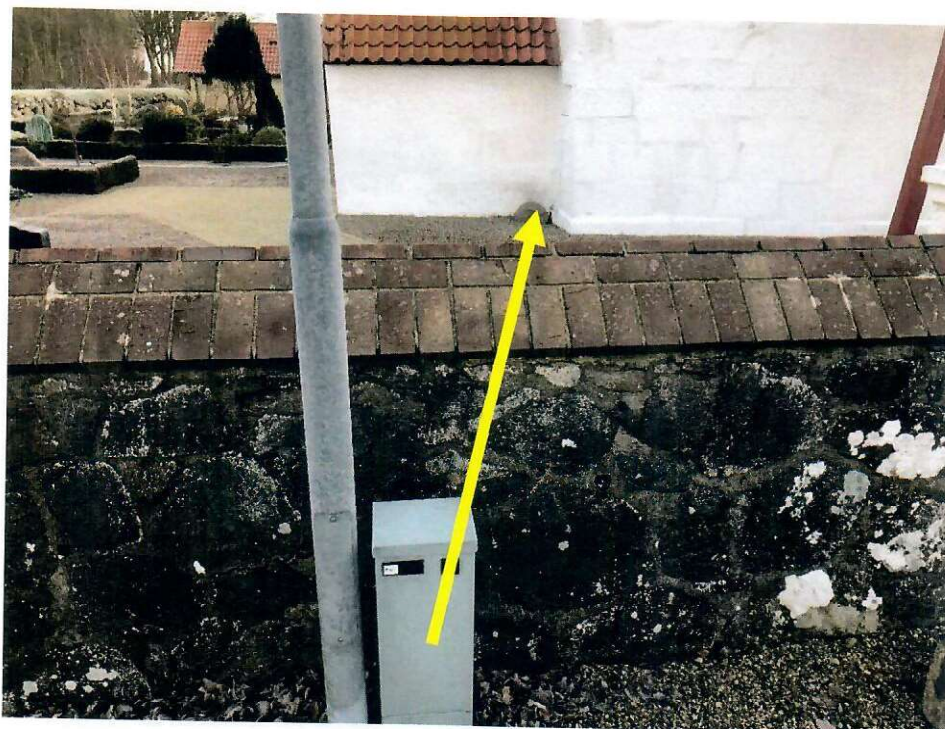
Bilag

Dokumenter	billede el og kabel.pdf Kabel til varmepumpe.pdf Tilbud-Overslag el 20-03-24 Rakkeby Kirke.pdf Projektskema til EI i Rakkeby.docx Referat 19-2 underskrift.pdf
Hvilke bilag har du indsendt	Projektbeskrivelse Tegninger/foto Økonomi Andet
Andet	referat

Indsendt 03-04-2024 10:40 af Bodil Møller Kristensen. Kvitteringsnummer YK-Y62-R3-R7V.



Kirken set fra nord



El skab hvor strømmen formodeligt kan trækkes fra ca. 11 m



Hjørne i våbenhus hvor teknikskab placeres.



På loftets nordside (Skib) kan varmepumpen placeres med afløb på våbenhusets tag.

www.gklausen.dk
 Henning: 40 41 83 91
 Peter: 22 24 02 86



Industrivej 1
 7900 Nykøbing Mors
 CVR.nr 14270078

Mørsø EI-Teknik Aps
 Redstedvej 30
 7970 Redsted Mors
 Att: Frank Kjær Nielsen

Dato.: 02-04-2024
 tlf.:

Overslag vedr.: Rakkeby Kirke bore huller+nedgravning af kable til varmepumpe

	Sum
1 Byggeplads+afdækning+container	1.975,00
2 Nedgravning af 18 meter kabel	10.200,00
3 Bore 2 stk huller Ø 100 på 225cm i alt	7.050,00
4 Rep+kalkning af væg efter bore hul	2.500,00
	Sum eks. moms.: 21.725,00
	Moms.: 5.431,25
	I alt med moms.: 27.156,25

Forbehold.:

Med venlig hilsen
 Peter Olsen
po@gklausen.dk



Redsted Mors

Rakkeby Kirke
Blåborgvej 4, Rakkeby
7960 Karby

Redsted den 20/03 2024
Tilbud/Overslag nr.: 1

Vedr. Elinstallationer til omlægning af forsyning af el til og i kirken.

Elinstallationer iflg. gennemgang & omtale onsdag d. 23/11-2022, tilbydes hermed følgende udført. Eltavle monteres sammen med måleren i våbenhuset med 35 A i udgangspunktet af kabelskab 18195, ved den nye placering måles der forbruget i kirken samt i graverhuset.

Ny stikledning og hovedledning fremføres i jord under terræn, disse indføres i nyboret hul i sokkel ved våbenhus på vestsiden til nyt måler/tavle arrangement placeret på væg i våbenhus. Tavlen indeholder RCD og automatsikringer til lys, kraft i kirke og graverhus samt til eventuelle kommende varmepumper luft/luft i kirken. Kabler for ovennævnte fremføres igennem nyboret hul fra væg i våbenhus til kirkens loftrum. Der udføres et jordspyd i samme frigravning da der ikke forefindes nogen jordforbindelse i kirkens elinstallationer.

Alt tænding samt dæmpning af belysning i kirken, ringeanlæg samt nuværende varmekilde forbliver som eksisterende. Styring til varme udgår (tidligere nævnt som en tillægspris på 5250 kr. incl. moms) da der forefindes SALOS til styring af nuværende oliefyrr.

Det udføres som minimum IP21 i tætheds klasse i kirke samt alt udenfor som IP44 i tætheds klasse.

Installationerne testes samt efterses, samt indgår i KLS efter endt udførelse.

Kablerne er udført som almene kabler, der ikke indeholder stålarmering.

Arbejds løn Svende/Lærlinge timer: 23.630,00 DKK.

Materialer som ovennævnt: 15.870,00 DKK.

Pris ekskl. moms: 39.500,00 DKK.

Moms udgør: 9.875,00 DKK.

Pris inkl. moms: 49.375,00 DKK.

Tilbud er gældende i 180 dage, betalingsbetingelse er netto 8 dage.

Vi håber ovenstående er tilfredsstillende og er gerne til rådighed for yderligere spørgsmål.

Med venlig hilsen

Morsø El-Teknik ApS

Frank Kjær Nielsen

Redstedvej 30

7970 Redsted Mors

Frank Kjær Nielsen

Morsø El-Teknik ApS

Tlf.nr.: 40 45 26 83

Mail: frank@metaps.dk

Redstedvej 30

7970 Redsted M.

CVR-nr.: 30498208

Betaling: Jyske Bank – reg.nr. 9100 kontonr. 4501684169



Projektskema til Projektbevillinger

Ifm. projektbevilling udfyldes nedenstående skema og sendes til godkendelse ved provstiudvalget, før projektet må igangsættes. Der skal vedhæftes et budget over projektet samt relevante bilag som fx tilbud. Husk at der skal indhentes 2 tilbud ved arbejder over 70.000 kr. Ved regnskabsaflæggelse laves bi-regnskab for alle projektbevillinger.

Menighedsråd:	Karby- Tæbring- Rakkeby
Kontaktperson for projekt:	Bodil Møller Kristensen
Projekt navn:	El i Rakkeby kirke
Formål: Hvad søges der midler til og hvorfor?	Indlæggelse af el i Rakkeby kirke
Beskrivelse af projektet: Hvordan udmøntes projektet?	Det skal skydes ny kabel ind til kirken og ny el tavle skal sættes op med henblik på nyt varme anlæg.
Projektkode i Brandsoft: (Hvert projekt skal oprettes med en kode i Brandsoft ved regnskabsfører)	
Forventet start og slutdato:	September 2024
Samlet projektøkonomi: Projektbudget skal vedhæftes.	65.000
Bevilling ifl. budget:	100.000
Har MR egne midler til brug for projektet?	nej

Ved bevilling bedes oplyst hvilken konto beløbet ønskes indsat på:

Reg.nr.:	7380	1122943	
----------	------	---------	--

Husk at alle indtægter og udgifter skal bogføres på bevillingstype 2, når der er givet en projektbevilling fra provstiudvalget.

3/4/2024

Bodil Møller Kristensen

Dato:

Underskrift formand:

Karby - Tæbring - Rakkeby Sognes Menighedsråd.

menighedsrådsmøde	Mandag 19-2-2024 i Redsted
Mødedeltagere	Bodil Damgaard Hansesgaard, Betty Svane Olsen, Ellen Weisbjerg, Elly Buchhave, Kristian Jensen, Karen Margrethe Lynggaard, Mette Juul Mark, Vita Olsen, Bodil Møller Kristensen
Præst	Christian Rønlev Berwald
Gravere	Birthe Silkjær, Lone Andersen
Fraværende	Vita Olesen, Birthe Silkjær, Christian Rønlev Berwald
<i>B; ting som skal beslattes</i>	<i>O; orienteringspunkter</i>
Dagsorden:	
1. B; Godkendelse af dagsorden.	OK.
2. B; Ansøgning om stakit rundt om gravsted.	§ 7,1 fastholdes.
3. B; Ubetalte fakturaer.	Bodil H tager kontakt til regnskabsfører ang. fakturaer der er ubetalte.
4. B; Kalkning af kirker inden konfirmation	Bodil M tager kontakt til mureren
5. B; Erstatning af jakke.	Efter bilag, udbetales.
6. B; Morsø Kirkehøjskole –støtte	1500 kr. 500 kr. fra hver kirke.
7. B; Foldere om kirkerne.	QR koder og foldere fra alle kirker. Kirkeværger og kirkekulturmedarbejder. Tæbring starter i forår 2024. Karby og Rakkeby efterfølgende.
8. B; Medlem til Folkekirkens Familiestøttegruppe.	Der er ingen pt.
9. B; Valg til efteråret.	Vi vil gerne have flere både rådsmedlemmer og suppleanter. 14. maj 2024 kl. 19 orienteringsmøde med oplysninger om valget for menigheden, afholdes i Karby Kirke.
10. Siden sidst.	
Formanden	Kirkesangers afsked den 25/2-24 er planlagt. Generalforsamling i Morsø Distriktsråd den 28/2 24. 10/4-24 møde i Skole Kirkesamarbejde.
Kasserer	---
Kontaktperson	18 ansøgere til stillingen som graver-medhjælper. Aftale med kirkesanger vikar.
Aktivitetsudvalg	Ikke været afholdt møde siden sidste menighedsrådsmøde.

Karby-Tæbring-Rakkeby Sognes Menighedsråd.


Dato : 19/2/2024

Underskrevet af:

Christian Rønlev Berwald



Ellen Weisbjerg



Bodil Damgaard Hansesgaard



Betty Svane Olsen



Elly Buchhave

Vita Olsen



Karen Margrethe Lynggaard



Kristian Jensen



Mette Juul Mark



Bodil Møller Kristensen

Bilag 1

Til

Morsø Provstiudvalg

Angående restbeløb fra vestgavlen ved Skallerup Kirke

I 2023 afsluttedes reovering af vestgavlen ved Skallerup Kirke

Der var af provstiet bevilget 550.00 kr i 2022.

Afsluttende regnskab fra arkitekten beløb sig kun til 266.213 kr.,

Derfor et restbeløb på 283.787 kr.

Vi har i Flade-Skallerups menighedsråd længe ønsket en varmepumpe (luft til luft) i Skallerup kirke, så vi kan holde en stabil grundtemperatur og derved mindske fugtproblemer og samtidig nedsætte elforbruget i kirken. Kirken er opvarmet med el under sæderne medfører det et ret stort elforbrug.

Arkitektfirmaet "nb tegnestuen asp" har i 2018 udarbejdet et overslag over et sådant projekt

Vi har bestilt besøg fra konsulentrunde – Ålborg Stift til maj 2024 efter samråd med Mette Moesgaard for at få belyst projektet

Formanden for Dragstrup-Skallerup Sparekassefond har tilkendegivet over for os, at vi endelig skulle søge penge af fondens midler og var ikke afvisende overfor at give tilskud til en varmepumpe.

Vi har tidligere fået højskolesangbøger og borde og bænke fra denne fond.

Derfor søger menighedsrådet om, at få overført restbeløbet på 283.787 kr. til 2024

Mvh

Flade-Skallerup menighedsråd

Bilag 2

Til

Morsø Provstiudvalg

Angående Grøn kirkegård

Grøn udvalg ved Flade-Skallerup kirker – bestående af menighedsrådsmedlemmer, præsten og graveren har i 2023 fået bevilget 30.000 kr. af Provstiudvalget. Det samme beløb er bevilget i 2024, hvilket er en utrolig anerkendelse af udvalgets arbejde.

Udvalget er i gang med at etablere et fællesareal med borde og bænke (fra Dragstrup-Skallerup Sparekassefornd) og grill. Arealet tænkes anvendt til udendørs aktiviteter i forbindelse med kirken bl.a. udendørs gudstjeneste. I 2023 nåede udvalget ikke at bruge hele beløbet. Efterårets regn satte arbejdet i stå og nye tilbud skal indhentes.

Derfor søger Flade-Skallerup menighedsråd om, at få restbeløbet på 20.540 kr overført til 2024, så vi kan komme videre her i foråret

Med venlig hilsen

Flade-Skallerup menighedsråd

Bilag 3

Til

Morsø Provstiudvalg

1. Angående udvendig vedligeholdelse af bygninger

Ved vores interne kirkesyn den 14.3.24 erfarede vi, at:

- pudset på øst gavl på Skallerup Kirke er begyndt at skalle af og derfor trænger til at blive kalket
- klokkestablen trænger til maling

Ved Flade kirke trænger graverhus og våbenhus til at blive rensset og kalket.

Derfor søger vi om at få overflyttet 10.000 kr. fra udvendig vedligeholdelse af bygninger til 2024

2. Angående forbrug af undervisningsmaterialer

Der er i 2023 brugt knap halvdelen af det budgetterede til undervisningsmaterialer

På grund af at der i 2023 har været få konfirmander og ingen minikonfirmander søger vi om at få overført 15.000 kr. til 2024 til råderum for præsten.

Mvh

Flade Skallerup menighedsråd

Sogn: Sundby	Inden 14 dage skal der sendes en udskrift af protokollen til provstiudvalget	Blad nr.:
Kirke: Sundby		1

Synsforretning

I henhold til §§ 24 og 26 i Lov om folkekirkens kirkebygninger og kirkegårde, jf. lovbekendtgørelse nr. 1156 af 1. september 2016 om folkekirkens kirkebygninger og kirkegårde er der den 20. marts 2024 foretaget syn over Sundby kirke og kirkegård.

Synet blev foretaget af: ¹⁾ Allan Steffensen, Knud Damsgaard, Else Marie Jensen, Jørgen Saaby, Inger Saaby, sognepræst Mette Marie Dencher og graver Rie Kortegaard.

A. Kirkens protokol og eventuelle forsikringsdokumenter samt kirkegårdens protokol og kort blev fremlagt og efterset.

B. Ved synet forefandtes: ²⁾

I. Ældre mangler ³⁾ vedr. a) kirkens ydre b) kirkens indre c) kirkegården d) Kapel

År	Nr.		Grunden til at manglen ikke er afhjulpet	Ny frist
		KIRKE		
2023	1	Facaden på våbenhus udbedres for afskalninger og kalkes.	Planlægges udført af murer, der skal udbedre søjler ved indgang til kirkegården. Økonomi	2024
2023	2	Revne i teglgulv ved døbfonten uændret smal		-
2023	3	Forslag om film på vinduet ved prædikestol i stedet for gardin. Fungerer fint i Hansted kirke.	Økonomi.	2024
		KIRKEGÅRD		
2023	4	Murpiller ved indgang vest istandsættes.	Afventer årsregnskab 2023	2024
2023	5	Låge ved indgang vest males	Afventer istandsættelse af murpiller.	2024

¹ Her anføres for **selvejende kirker**: "Menighedsrådet ved _____ mødte medlemmer samt som byggekyndig (stilling og navn)", for **ikke-selvejende kirker**: "Ejeren af kirken eller dens midler eller dennes befuldmægtigede (stilling og navn), som byggekyndig (stilling og navn) samt det af menighedsrådet nedsatte udvalg ved _____ mødte medlemmer."

² **Tilsyn skal omfatte**: a) kirkens ydre, fortov m.v., b) kirkens indre med alle rum, kirkeloftet, tagværket, tårnet med opgang, klokkerum, klokker og disses lejer m.v., kirkens gulve, varmeanlæg, skorsten, inventar af enhver art, belysningsredskaber, bøger, vasa sacra m.v., c) kirkegården med hegn, porte, låger, gange, gravsteder, affaldspladser, brønd m.v., d) bygninger til brug for kirken eller kirkegården, f.eks. sognegårde, konfirmandstuebygninger, kapelbygninger, mandskabsbygninger, lighus, redskabsrum, nødtørftus, begravningsredskaber, brandredskaber m.v. e) behov for tiltag til forebyggelse af indbrud, tyveri, brand, vandskade samt stormskade og lignende forsikringsbegivenheder. f) kirkebygningens og kirkegårdens tilgængelighed for mennesker med handicap og g) miljø- og energisyn.

³ Her anføres: Manglens udsættelsesår og nr., manglen selv, grunden til, at den ikke er behørig afhjulpet, samt ny frist for afhjælpningen.

		KAPEL		
2023	6	Den hvide del af muren kalkes.	Samordnes med murpiller ved indgang. Økonomi	2024
2023	7	Vinduer males på ydersiden		2024
		SERVICEBYGNING		
2023	8	Udvendig facadebehandling.Maling/kalkning.(Kalkes idet maling er langt dyrere på kort sigt.)	Økonomi.Samordnes med murerarbejdet med søjler ved indgangen.	2024
		MASKINHUS		
2023	9	Dør mod syd males	Økonomi. Samordnes med andre maleropgaver.	2024

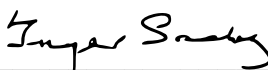
II. Nye mangler ¹⁾ vedr. a) kirkens ydre b) kirkens indre c) kirkegården d) <u>Parkeringspladsen</u>			
Nr.		Anslået til kr.	At afhjælpe inden
	KIRKE		
1	Indvendigt: Enkelte skimmelsvampeangreb på kalkede flader. Især i vindueslysning mod syd i koret, og i våbenhusets nord-vestre hjørne. Skimmel vaskes løbende af med vand. Pletkalkes af murer.		2024
2	Brochureholder males og sættes op igen på nord-vest væg.		2024
	KIRKEGÅRDEN		
3	Grå film sættes på opslagspladen i informationsskabet.		2024
4	Kirkediget trænger til reparation eller omsætning. Anlægsgartnerfirmaet BUUS er bestilt til at vurdere diget og komme med overslag til reparation.		2026
	PARKERINGSPLADSEN		
5	Efeubevoksningen på skrænterne omkring parkeringspladsen, som vokser ud på pladsens grus afskæres. Der nyplantes, hvor der er behov.		2024
III. Kirkens vedligeholdelsesstand: ²⁾ Særdeles god			
IV. Kirkegårdens vedligeholdelsesstand: ²⁾ God			

¹ Udsættelser af rent kunstnerisk art vedrørende kirkebygningen og dens tilbehør udover disse håndsværksmæssige vedligeholdelse bør som regel kun ske ved de i henhold til lovbekendtgørelsens § 26 foretagne syn.

² Her anføres en efter omstændighederne kortere eller udførligere udtalelse om den vedligeholdelsesstand, hvori kirken, kirkegården m.v. i øvrigt (bortset fra de nævnte mangler) forefandtes (f.eks. I øvrigt fandtes kirken m.v. gennemgående i synsforsvarlig stand, i vel vedligeholdt stand, i ret god vedligeholdt stand eller lign.).

C. Bemærkninger til protokollen: ¹⁾ Alle murerogaver samles og udføres sammen med istandsættelsen af murpillerne ved den vestlige indgang til kirkegården.

Synsforretningen sluttet den: 20-3-2024 kl. 16.30



Formand

¹ Enhver af parterne har ret til at få tilført deres bemærkninger til protokollen. Er ingen bemærkninger begæret tilført, betragtes parterne som enige i synsforretningen.

- Anm.: a) *Syn*, afholdes hvert år inden 1. oktober. Det *ledes* ved selvejende kirker af menighedsrådets formand, ved ikke selvejende kirker af ejeren af kirken eller dens midler eller dennes befuldmægtigede, *indføres* i kirkens protokol samt ved ikke-selvejende kirker tillige i menighedsrådets forhandlingsprotokol, og *underskrives* ved selvejende kirker af menighedsrådets formand, ved ikke-selvejende kirker af ejeren af kirken eller dens midler eller af dennes befuldmægtigede samt af menighedsrådets repræsentanter.
- b) **Udskriften** af forretningen indsendes af menighedsrådets formand, ved ikke-selvejende kirker af kirkens ejer, **snarest muligt og inden 14 dage** efter synets afholdelse til provstiudvalget.
- c) Om *afhjælpning af mangler*, hvor der ved synet eller af provstiudvalget er sat en kortere frist end næste års syn, skal **indberetning** indsendes til provstiudvalget, når afhjælpningen er sket, og senest ved fristens udløb.



Lødderup-Elsø Menighedsråd
 v/formand Margit Nielsen
 Øksendal 4, Lødderup
 7900 Nykøbing M
 25/2/2024

Vedr. præsteboligen

I dette budgetår er der afsat midler til konfirmandstuens forskønnelse af gulv, loft, belysning, maling af vægge samt gardiner. Der er også talt om forskønnelse af cykelskur, haveredskabsrum og garage. Godt. For det er tiltrængt. Træværket er nedslidt. Konfirmandstuen er nedslidt,

I efteråret blev boligen vurderet af stiftets vurderingsmænd. For anden gang blev boligen vurderet under stand med huslejenedsættelse til følge. *I lyset af denne vurdering tænker vi, at det er rettidig omhu at få hele boligen og dens funktionalitet gennemgået fra top til tå af kyndige fagfolk.*

Præsteboligen blev bygget i 1973 med krybekælder, oliefyfyr. Et fint hus efter tidens standard. Oliefyret blev udskiftet med gasfyfyr i 2003. Der har løbende været småforbedringer, men intet gennemgribende. Efter Dina og Jørn Andreas Pedersens fraflytning i 2014 blev privaten malet og der blev lagt akustikgulv ovenpå eksisterende gulv, der ikke kunne slibes og lakeres. Konfirmandstuen blev ikke forskønnet dengang. Vi fik sat en brændeovn ind i stuen i 2017 og har stor glæde af den. Vi tænker, at vi kan takke krybekælderen for fodkulden.

Præsteboligen blev bygget i 1973 efter tidens standard med smal værelsesgang ind til fire små børneværelser og et soveværelse. Værelserne fremstår i samme størrelse og med samme skabe som dengang. I dag er der helt andre forventninger til et børneværelse. Der er et godt badeværelse, men ikke plads til et puslebord. Kontorets dimensioner er fra dengang, hvor kopimaskinen, hæve-sænkeborde og edb var ukendte ord. Det var tilstrækkeligt, hvis der var plads til en skrivemaskine. Med de forventninger der er i dag til en digital arbejdsplads, er kontoret ikke tilfredsstillende. Derfor bruges pt et af børneværelserne også som kontor. Det skyldes ikke kun kontorets lidenhed, men også lysindfaldet fra morgen- og formiddagssol. Der er både markise og mørklægningsgardiner, så man på solrige dage må lukke lyset ude. Til gengæld er det godt om eftermiddagen, hvor solen har flyttet sig over mod børneværelserne.

Præsteboligen har et køkken, der både bruges privat og når der er arrangementer i konfirmandstuen. Det er med til at trække boligen under stand.

Ikke kun konfirmandstue og garage trænger til forskønnelse. Tagets beskaffenhed er ringe. Teglstenerne skaller af i flager. Taget står overfor udskiftning i overskuelig fremtid. Gårdspladsens asfalt er ligeledes nedslidt og trænger til ny belægning. Indkørslen til garagen er op ad en kant, der bliver større og større, fordi asfalten synker. Det koster hyppigere dækskift end ellers.

Samlet set står vi foran en række investeringer i et hus fra 1973:

- Nyt tag
- Ny belægning på gårdsplads
- Energioptimering og omlægning fra gas til ny varmeløsning, nye radiatorer, gulvvarme, digital varmestyring etc.
- Opdatering af installationer i elnet og rør



- Opdatering af vaskekælder
- Etablering af køkken til konfirmandstue
- Forskønnelse af konfirmandstue
- Forskønnelse af garage, cykelskur og haveredskabsrum
- Eventuelt flytte vægge for at få mere hensigtsmæssig kontor- og samtalerum
- ...
- ...

Det er et dejligt hus, men har efter tidens standard oplagte mangler, som et kommende præstepar vil undre sig over. Ikke mindst det, at der kun er ét køkken, hvorfor det private og det offentlige bliver blandet sammen, værelserne er så små, kontoret for lille.

Det beløb som er budgetlagt i år til forskønnelse af konfirmandstuen, vil ikke kunne bringe hverken konfirmandstuen eller hele boligen op på den stand, der efterspørges i dag. Der vil stadigvæk kun være et køkken til deling mellem privat og offentligt. Det offentlige WC vil stadig være småt, svært tilgængeligt.

Det bedste ville derfor være at søge provstiuvalget om at bruge de til forskønnelse af konfirmandstuen budgethensatte midler til at få *hele boligen og dens funktionalitet gennemgået fra top til tå af kyndige fagfolk*; så vi kan få bedst mulig professionel hjælp til at vurdere om det i grunden kan betale sig at gå i gang med at forskønne konfirmandstuen mhp. en fremtid som konfirmandstue—eller om det var bedre at omlægge det til kontor- og samtalerum?

Spørgsmålet er om huset er godt nok, sundt nok, til at det kan betale sig at lægge mange kræfter i en opdatering — eller man var bedre tjent med at bygge en helt ny præstebolig. Det kan vi ikke afgøre selv. Det skal vi have hjælp til.

Man kunne også overveje om der skulle bygges et sognehus med alle moderne faciliteter på det grønne areal mellem kirken og præsteboligen? Det skal vi også have hjælp til at overveje. På en måde er vi i et vadedsted, fordi præsteboligen trænger til et løft, konfirmandstuen trænger til et løft. Da præsteboligen blev bygget, var Morsøhus lige ved kirken stadig i drift som forsamlingshus, mødested. Det er den ikke længere. Det ville være fint om der var et sognehus tættere ved kirken end den nuværende konfirmandstue. Det ville være et plus på mange områder for både gudstjeneste- og sogneliv. Det ville være et plus ovenpå investeringen i det nye orgel.

Menighedsrådet bedes derfor snarest overveje om vi skal søge at få omlagt de budgethenlagte midler til konfirmandstuens forskønnelse til byggesagkyndig gennemgang af præstebolig og eventuelle andre muligheder. Det bedes ske nu, så det kan blive meldt ud til det forberedende budgetsamråd d. 6. marts.

Er vores hus godt nok til en mindre forbedring af konfirmandstuen indenfor de budgethensatte midler eller er det ikke rettidig omhu at tænke større, tænke videre, også for et fremtidigt præstepar?

Er det ikke rettidig omhu at få professionel hjælp til dette spørgsmål i lyset af hele provstiets udvikling?

Med venlig hilsen

Lizette Rosenberg & Steen Sunesen

Til: Anja Sidse Bindslev (ASB@km.dk)
Fra: Margit Nielsen (nielsenmargit13@gmail.com)
Titel: Brev til provstiet/ ansøgning.
Sendt: 02-04-2024 13:42
Bilag: 25-2-2024 Brev til menighedsrådet om Præsteboligen.pdf;

Til Provstiet

Lødderup/Elsø menighedsråd vil gerne søge tilladelse til, at få flyttet/frigivet de 150000,00 kr, som vi har fået til renovering af konfirmandstuen, så vi kan bruge dem til konsulent bistand, der så kan hjælpe os med at finde ud af hvad der er bedst at gøre.

Se vedhæftet brev fra Steen Sunesen

Undersøgelsen er gennemført 19/2-15/3 2024

Undersøgelse af hjælp til menighedsråd i Morsø Provsti

Udarbejdet af Anne Heide Mogensen



Introduktion

15 menighedsråd har udfyldt det tilsendte spørgeskema, og der har været afholdt uddybende samtaler med repræsentanter fra 13 menighedsråd. Resten har ikke sendt udfyldt spørgeskemaet eller svaret på mine henvendelser.

Der er en tydelig rød tråd i de udfyldte spørgeskemaer fra menighedsrådene, og der tegner sig derfor et tydeligt billede af, hvilken form for hjælp de efterspørger. Hovedområderne de søger hjælp til er;

- 1) *IT*
- 2) *Administration*
- 3) *Byggesager*
- 4) *Ad hoc-opgaver*

IT

Rundt omkring i menighedsrådene er gennemsnitsalderen for medlemmerne høj, og dette betyder, at det ikke nødvendigvis ligger dem naturligt at arbejde med IT. Der er derfor brug for IT-hjælp i bredeste forstand, da det ikke kun er ifm. mere komplicerede IT-relaterede opgaver, såsom at sætte sig ind i nye, online systemer. Men også almene IT-opgaver såsom upload, download, scanne bilag ind, flette PDF-filer sammen, opsætning af printer og lign. kan være til stort besvær for mange.

Udover almene IT-opgaver, er det vigtigt for mange, at der ifm. implementering af nye IT-systemer bliver ydet stor støtte og hjælp under hele processen – 100% fra start til slut. Samt at det er muligt at få hjælp senere hen, når man skal anvende det enkelte system, da mange ikke kan huske fremgangsmetoden gang-til-gang, da de f.eks. sidder med en opgave kvartalsvis, og ikke sidder med det til dagligt.

- En tilbagemelding på, at tingene er lagt rigtigt op ville være en stor hjælp

Administration

Frustrationerne omkring det administrative handler i bund og grund om, at det for menighedsrådsmedlemmer synes at være et tungt system at navigere i som menigmand. Af administrative opgaver, der kan være vanskelig nævnes;

- Kirkegårdsvedtægter
- Regnskabsinstruks
- Godkendelse af budgetter, forstå kvartalsrapporter samt regnskaber og budgetter
- Kirkeportalen
 - o Når der kommer noget nyt, kan det være svært at gennemskue, hvad skal sendes ind til Provstiet, og hvad man skal beholde ude i menighedsrådene
- Referatskrivning ifm. menighedsrådsmøder

Enkelte har også nævnt, at de er usikre på, hvad den nye økonomilov vil betyde for MR arbejdet. For de menighedsråd, der står overfor at blive slået sammen med et andet menighedsråd søges der også hjælp til at være kirkeværger for flere kirker, f.eks. samarbejde omkring at få koordineret med kirkesangere, organist og lign., da der er mangel på disse.

En anden administrativ opgave som mange af de adspurgte menighedsråd nævner, er arbejdsgiverfunktionen. Flere føler, at de ikke er 100% klædt på til opgaven som frivillige, da det er en stor opgave at stå for ansættelsesprocesser, være opmærksom på nye regler, indberetning af sygefravær og ferie, afholde MUS-samtaler, lønforhandling etc.

Byggesager

Hjælpen, der bliver efterspurgt ifm. byggesager er skabt på et grundlag, der består af lige dele frustrationer over omfangsrige processer, samt mangel på byggesagskyndige kompetencer. Flere beskriver, at de synes det er en ekstremt lang, og omfangsrig proces, da man eksempelvis ikke blot reparerer 8 kvm tag, men der skal tages en lang række hensyn til andre elementer i processen qua kirkernes status og kulturhistoriske værdi. I forlængelse heraf noterer flere, at det er en proces, der er svær at hitte helt fat i, men at Aalborg Stift har været behjælpelige ift. hvad næste skridt er, hvad der skal udarbejdes af papirer og lign. I byggesagsprocesser kan der bl.a. efterspørges hjælp til

- Vurdering af, hvad der skal laves
- Hvordan kommer man i gang med hele processen (ansøgninger, arkitekter etc.)
- Byggemodulet og byggeprojekter kan tage lang tid, så her vil det være rart med en kontinuerlig støtte fra provstiet

I forlængelse af byggesager nævnes det også, at vedligeholdelse af kirkerne kan følges uoverskuelig, da procedureerne opleves som værende besværlige og omstændige samt, som et enkelt MR udtrykte det, ”Over halvdelen af pengene går til konsulenter, arkitekter, og så er der i sidste ende ikke nok penge til projekterne”. Et enkelt menighedsråd har også nævnt registrering af arealbenyttelse som en administrativ opgave de søgte hjælp til.

Hvilke kompetencer efterspørger MR?

Jeg har valgt at skrive de efterspurgte kompetencer i prioriteret rækkefølge. Den første er **IT kompetencer**, hvor det er vigtigt at notere sig, at det ikke nødvendigvis er en IT-ekspert, der bliver efterspurgt, men blot en, for hvem IT falder mere naturligt. Dette skyldes, at de IT-vanskeligheder de har rundt omkring i menighedsrådene ikke skyldes overkompliceret IT, men derimod menighedsrådsmedlemmernes lidt fremmede forhold til IT. Derudover efterspørges også **lettere administrative kompetencer**, således menighedsrådene kan få hjælp til at varetage arbejdsgiverfunktionen samt referat, forstå instrukser fra Aalborg Stift og Morsø Provsti og lign. Dernæst er **byggesagkyndige kompetencer** også efterspurgt, således menighedsrådene har nogen, der kan vejlede dem (enten alene eller i samarbejde med stiftets konsulenter). Sidst, men ikke mindst, er det også vigtigt, at personen er lidt af en **blæksprutte**, der er god til at sætte sig ind i nye systemer og endnu bedre til at formidle disse videre samt ikke er bange for en stejl læringskurve med forskelligartede opgaver.

- Evt. klæde kirkernes byggesagkyndige og kirkeværger på med kursus

Hvornår og hvor ofte har MR brug for hjælp?

Godt og vel alle menighedsråd vurderer, at de har brug for hjælp 1-2 gange om måneden, særligt ifm. kvartalsrapport, årsregnskab og ellers ad hoc. Der udtrykkes særligt, at det vil give en ro og trykthed at vide, at der sidder en klar ude på provstiet, der kan hjælpe, hvis noget pludseligt kommer ind fra højre. En form for hjælpelinje om man vil. Når menighedsrådene har brug for hjælp, vil de

gerne, at de kan tilgå personen ude på provstiet, over telefonen eller mail. Ganske få har ønsket personen kommer ud til dem, medmindre der er en særlig grund til det (f.eks. hvis nogle bygninger skal besigtiges).

Andet

I samtalerne blev punkter uddybet og nye tilføjet, og mange af disse falder udenfor ovenstående kategorier, så de vil blive inddraget her. Først og fremmest er det værd at fremhæve, at flere ser menighedsrådsarbejdet som en investering i sit lokalområde, og op til flere er også medlemmer af andre lokalforeninger. Derfor kan der måske være nye menighedsrådsmedlemmer at hente i allerede engagerede, lokale borgere.

Et enkelt sted er præsten p.t. en meget stor hjælp ift. referat, skaffe organist samt udarbejdelse af kirkebladet etc., og når præsten stopper, så mangler man de kompetencer som denne bidrager med, og dette skal man være obs på.

Enkelte har ytret, at de synes man evt. skulle lege med idéen om at nedsætte menighedsperioden fra 4 til 2 år, da det vil gøre det mere overskueligt at stille op til menighedsrådsvalget.

P.t. er menighedsrådene meget udfordret med IT, da den ældre generation, der udgør langt størstedelen af menighedsrådene, ikke besidder de store IT-kompetencer. I takt med at den yngre generation forhåbentlig kommer ind i menighedsrådene rundt omkring på øen ville denne udfordring forventeligt mindskes. Jeg mener dog, at man fra provstiets side bør være opmærksom på, at denne kan blive erstattet af en ny udfordring: tid. Nogle af de adspurgte vurderer, at de bruger mellem 10-20 timer (enkelte mere) om måneden på menighedsrådsarbejdet. Dette kan meget vel gå hen og blive en hindring, når de nuværende menighedsrådsmedlemmer forsøger at trække nye medlemmer til.

Kvartalsrapport

01-01-2024 til 31-03-2024

Driftsbevilling

	Regnskab År til dato	Budget 2024	Forbrug til dato i procent (%)
1 Fælles indtægter i alt	1.055.473,01	2.923.547,00	36,10
Driftsudgifter i alt	-948.433,93	-2.923.547,00	32,44
2 Kirkebygning og sognegård	-11.382,81	-117.200,00	9,71
Indtægter	0,00	0,00	0,00
Udgifter, løn	0,00	0,00	0,00
Udgifter, øvrige drift	-11.382,81	-117.200,00	9,71
3 Kirkelige aktiviteter	-166.597,79	-635.510,00	26,21
Indtægter	136.397,68	796.530,00	17,12
Udgifter, løn	-165.856,70	-626.000,00	26,49
Udgifter, øvrige drift	-137.138,77	-806.040,00	17,01
4 Kirkegård	0,00	0,00	0,00
Indtægter	0,00	0,00	0,00
Udgifter, løn	0,00	0,00	0,00
Udgifter, øvrige drift	0,00	0,00	0,00
5 Præstebolig mv.	0,00	0,00	0,00
Indtægter	0,00	0,00	0,00
Udgifter, løn	0,00	0,00	0,00
Udgifter, øvrige drift	0,00	0,00	0,00
6 Administration og fællesudgifter	-770.453,33	-2.170.837,00	35,49
Indtægter	0,00	16.650,00	0,00
Udgifter, løn	-343.896,11	-1.001.000,00	34,36
Udgifter, øvrige drift	-426.557,22	-1.186.487,00	35,95
7 Finansielle poster	0,00	0,00	0,00
A Resultat driftsbevilling	107.039,08	0,00	0,00

Projektbevilling

	Regnskab År til dato	Budget 2024	Forbrug til dato i procent (%)
1 Fælles indtægter i alt	0,00	0,00	0,00
Driftsudgifter i alt	0,00	0,00	0,00
2 Kirkebygning og sognegård	0,00	0,00	0,00
Indtægter	0,00	0,00	0,00
Udgifter, løn	0,00	0,00	0,00
Udgifter, øvrige drift	0,00	0,00	0,00
3 Kirkelige aktiviteter	0,00	0,00	0,00
Indtægter	0,00	0,00	0,00
Udgifter, løn	0,00	0,00	0,00
Udgifter, øvrige drift	0,00	0,00	0,00
4 Kirkegård	0,00	0,00	0,00
Indtægter	0,00	0,00	0,00
Udgifter, løn	0,00	0,00	0,00
Udgifter, øvrige drift	0,00	0,00	0,00
5 Præstebolig mv.	0,00	0,00	0,00
Indtægter	0,00	0,00	0,00
Udgifter, løn	0,00	0,00	0,00
Udgifter, øvrige drift	0,00	0,00	0,00
6 Administration og fællesudgifter	0,00	0,00	0,00
Indtægter	0,00	0,00	0,00
Udgifter, løn	0,00	0,00	0,00
Udgifter, øvrige drift	0,00	0,00	0,00
7 Finansielle poster	0,00	0,00	0,00
B Resultat projektbevilling	0,00	0,00	0,00

Anlægsbevilling

	Regnskab År til dato	Budget 2024	Forbrug til dato i procent (%)
1 Fælles indtægter i alt	0,00	0,00	0,00
Driftsudgifter i alt	0,00	0,00	0,00
2 Kirkebygning og sognegård	0,00	0,00	0,00
Indtægter	0,00	0,00	0,00
Udgifter, løn	0,00	0,00	0,00
Udgifter, øvrige drift	0,00	0,00	0,00
3 Kirkelige aktiviteter	0,00	0,00	0,00
Indtægter	0,00	0,00	0,00
Udgifter, løn	0,00	0,00	0,00
Udgifter, øvrige drift	0,00	0,00	0,00
4 Kirkegård	0,00	0,00	0,00
Indtægter	0,00	0,00	0,00
Udgifter, løn	0,00	0,00	0,00
Udgifter, øvrige drift	0,00	0,00	0,00
5 Præstebolig mv.	0,00	0,00	0,00
Indtægter	0,00	0,00	0,00
Udgifter, løn	0,00	0,00	0,00
Udgifter, øvrige drift	0,00	0,00	0,00
6 Administration og fællesudgifter	0,00	0,00	0,00
Indtægter	0,00	0,00	0,00
Udgifter, løn	0,00	0,00	0,00
Udgifter, øvrige drift	0,00	0,00	0,00
7 Finansielle poster	0,00	0,00	0,00
C Resultat anlægsbevilling	0,00	0,00	0,00

Reservebevilling

	Regnskab År til dato	Budget 2024	Forbrug til dato i procent (%)
1 Fælles indtægter i alt	-216.875,00		
Driftsudgifter i alt	0,00		
2 Kirkebygning og sognegård	0,00		
Indtægter	0,00		
Udgifter, løn	0,00		
Udgifter, øvrige drift	0,00		
3 Kirkelige aktiviteter	0,00		
Indtægter	0,00		
Udgifter, løn	0,00		
Udgifter, øvrige drift	0,00		
4 Kirkegård	0,00		
Indtægter	0,00		
Udgifter, løn	0,00		
Udgifter, øvrige drift	0,00		
5 Præstebolig mv.	0,00		
Indtægter	0,00		
Udgifter, løn	0,00		
Udgifter, øvrige drift	0,00		
6 Administration og fællesudgifter	0,00		
Indtægter	0,00		
Udgifter, løn	0,00		
Udgifter, øvrige drift	0,00		
7 Finansielle poster	0,00		
C Resultat reservebevilling	-216.875,00		

Samlede bevillinger

Indtægter i alt
 Udgifter til løn i alt
 Udgifter til øvrige drift i alt
 D Samlet resultat

Regnskab År til dato	Budget 2024	Forbrug til dato i procent (%)
1.299.914,18	3.736.727,00	34,79
-509.752,81	-1.627.000,00	31,33
-899.997,29	-2.109.727,00	42,66
-109.835,92	0,00	0,00

Kirkekasse/provstiudvalgskasse: Morsø Provsti

Provsti: Morsø Provsti

Budget afleveret d. 28-09-2023 10:37

Dato og underskrift formand:

Dato og underskrift kasserer:

FINANSIEL STATUS:**AKTIVER****Tilgodehavender**

612110-619019 Andre tilgodehavender

Likvide beholdninger

638105 Bank drift og anlæg
 638140-60 Bank- og girokonti
 638110-19 Ikke-forbrugte 5% midler (PU)

Aktiver i alt**PASSIVER****Egenkapital**

741110 Menighedsrådets frie midler
 741150-59 Frie midler - afgrænsede projekter

Skyldige omkostninger

951510 Kreditorer
 969010-15 Periodeafgrænsingsposter, forpligtelser
 973030-41 Gældsforpligtelser, løndele 1
 975010-987320 Gældsforpligtelser, løndele 2

Passiver i alt

	Primo 2024	Saldo år til dato	Ændringer i procent (%)
	127.944,99	136.396,73	6,61
	127.944,99	136.396,73	6,61
	2.562.541,25	1.732.484,31	-32,39
	55.442,52	58.337,32	5,22
	3.158.112,37	2.946.168,88	-6,71
	5.776.096,14	4.736.990,51	-17,99
	5.904.041,13	4.873.387,24	-17,46
	-1.978.166,09	-1.978.166,09	0,00
	-150.000,00	-150.000,00	0,00
	-2.128.166,09	-2.128.166,09	0,00
	-64.550,50	-187.263,96	190,10
	-1.039.847,58	0,00	-100,00
	3.406,34	3.406,34	0,00
	50.599,32	54.283,17	7,28
	-1.050.392,42	-129.574,45	-87,66
	-3.178.558,51	-2.257.740,54	-28,97

Budget, formål

Udskriftsdato 04-04-2024 13:37:19

Side

1

Morsø Provsti

Regnskabsperiode 01-01-2024 — 31-12-2024

Budget 2024

Saldo pr. 31-03-2024

Afgrænsning Art: 1 - 519999

Formål / art	Saldo	Budget	Afv.	%
1 Fælles indtægter	-838.598,01	-2.923.547,00	-2.084.948,99	28,68
10 Kirkelig ligning	-730.886,75	-2.923.547,00	-2.192.660,25	25,00
1000 Kirkelig ligning	-730.886,75	-2.923.547,00	-2.192.660,25	25,00
101810 Kirkelig ligning kommune 1	-730.886,75	-2.923.547,00	-2.192.660,25	25,00
11 Tillægsbevilling fra reserven (PU)	-4.931,51	,00	4.931,51	
1100 Tillægsbevilling fra reserven (PU)	-4.931,51	,00	4.931,51	
227075 Gebyrer	-4.931,51	,00	4.931,51	
12 Ligning til selvstændige juridiske enheder	,00	,00	,00	
1200 Ligning til selvstændige juridiske enheder	,00	,00	,00	
13 Selvstændige juridiske enheders indtægt fra menighedsråd	,00	,00	,00	
1300 Selvstændige juridiske enheders indtægt fra menighedsråd	,00	,00	,00	
17 Tilbageførsel af ubrugte projekt- og anlægsbevillinger til reserven	,00	,00	,00	
1700 Tilbageførsel af ubrugte projekt- og anlægsbevillinger til reserven	,00	,00	,00	
18 Ligning til reserven (PU)	-432.629,75	,00	432.629,75	
1800 Ligning til reserven (PU)	-432.629,75	,00	432.629,75	
101810 Kirkelig ligning kommune 1	-432.629,75	,00	432.629,75	
19 Udbetaling fra reserven	329.850,00	,00	-329.850,00	
1900 Udbetaling fra reserven	329.850,00	,00	-329.850,00	
223130 Anskaffelser - inventar og tekniske installationer	112.975,00	,00	-112.975,00	
432010 Overførselsudgifter - lokal kasser	216.875,00	,00	-216.875,00	
1901 Uforudsete udgifter	,00	,00	,00	
1902 Rest. inventar	,00	,00	,00	
1903 Ladestandere	,00	,00	,00	
2 Kirkebygning og sognegård	11.382,81	117.200,00	105.817,19	9,71
20 Fælles formål	,00	,00	,00	
2000 Fælles formål	,00	,00	,00	
21 Kirkebygning	,00	,00	,00	
2100 Kirkebygning	,00	,00	,00	
22 Inventar, kirke (herunder orgel og klokker)	,00	,00	,00	
2200 Inventar, kirke (herunder orgel og klokker)	,00	,00	,00	

Budget, formål

Udskriftsdato 04-04-2024 13:37:19

Side

2

Morsø Provsti

Regnskabsperiode 01-01-2024 — 31-12-2024

Budget 2024

Saldo pr. 31-03-2024

Afgrensning Art: 1 - 519999

Formål / art	Saldo	Budget	Afv.	%
23 Sognegård	,00	,00	,00	
2300 Sognegård	,00	,00	,00	
24 Kirkekontor og provstikontor (uden for kirke og sognegård)	11.382,81	117.200,00	105.817,19	9,71
2400 Kirkekontor (uden for kirke og sognegård), provstikontor	11.382,81	117.200,00	105.817,19	9,71
161010 Husleje	9.000,00	46.000,00	37.000,00	19,57
223130 Anskaffelser - inventar og tekniske installationer	,00	50.000,00	50.000,00	,00
225010 Vand, renovation, grundejerforening m.m.	,00	1.200,00	1.200,00	,00
225510 Varme	,00	10.000,00	10.000,00	,00
225520 EL	,00	10.000,00	10.000,00	,00
227035 Rengøring efter regning	2.382,81	,00	-2.382,81	
25 Tjenstlige lokaler i præstegård	,00	,00	,00	
2500 Tjenstlige lokaler i præstegård	,00	,00	,00	
3 Kirkelige aktiviteter	166.597,79	635.510,00	468.912,21	26,21
30 Fælles formål	,00	,00	,00	
3000 Fælles formål	,00	,00	,00	
31 Gudstjeneste og kirkelige handlinger	,00	30.000,00	30.000,00	,00
3100 Gudstjeneste og kirkelige handlinger	,00	30.000,00	30.000,00	,00
224022 Teatersalsgudstjeneste	,00	30.000,00	30.000,00	,00
32 Kirkelig undervisning	100.072,79	265.510,00	165.437,21	37,69
3200 Kirkelig undervisning	100.072,79	,00	-100.072,79	
118065 Salg af varer og tjenesteydelser til andre menighedsråd	-136.397,68	-796.530,00	-660.132,32	17,12
181810 Løn	143.153,57	608.000,00	464.846,43	23,54
182810 Betaling for lånt eller delt personale	4.200,00	18.000,00	13.800,00	23,33
188310 Pension	22.109,13	,00	-22.109,13	
188320 ATP (arbejdsgiverandel)	594,00	,00	-594,00	
188810 Refusion for udlånt eller delt personale	-4.200,00	,00	4.200,00	
221025 Befordringsgodtgørelse	14.620,42	66.000,00	51.379,58	22,15
222020 Repræsentation ekstern	540,00	3.000,00	2.460,00	18,00
223230 Copydan	799,68	700,00	-99,68	114,24
224510 Kontingenter og tilskud til kirkelige organisationer og samarbejder	567,00	4.230,00	3.663,00	13,40
① 226510 Køb af IT, Folkekirkens IT	12.590,00	10.000,00	-2.590,00	125,90
226520 Køb af IT, ANDRE end Folkekirkens IT	2.132,00	,00	-2.132,00	
227010 Porto og fragt m.v.	,00	500,00	500,00	,00
227015 Telefon/internet - datakommunikation	315,00	7.300,00	6.985,00	4,32
227050 Trykning	,00	6.000,00	6.000,00	,00
227070 Efteruddannelse, kurser, deltagelse i Landsforeningernes årsmøder og distriktsforeningsmøder	,00	9.000,00	9.000,00	,00
227075 Gebyrer	347,94	,00	-347,94	

Morsø Provsti

Regnskabsperiode 01-01-2024 – 31-12-2024

Budget 2024

Saldo pr. 31-03-2024

Afgrænsning Art: 1 - 519999

Formål / art	Saldo	Budget	Afv.	%
227080 Diverse tjenesteydelser	30.000,00	,00	-30.000,00	
228010 Kontorudgifter	,00	1.500,00	1.500,00	,00
228020 Undervisningsmaterialer	8.701,73	60.000,00	51.298,27	14,50
228030 Abonnementer/bøger/aviser	,00	2.000,00	2.000,00	,00
269010 Øvrige renteudgifter	,00	300,00	300,00	,00
3202 Skole-Kirke samarbejde Mors	,00	265.510,00	265.510,00	,00
118065 Salg af varer og tjenesteydelser til andre menighedsråd	,00	,00	,00	
224510 Kontingenter og tilskud til kirkelige organisationer og samarbejder	,00	265.510,00	265.510,00	,00
33 Diakonal virksomhed	27.363,75	80.000,00	52.636,25	34,20
3300 Diakonal virksomhed	27.363,75	80.000,00	52.636,25	34,20
224013 Diakonipræst	1.363,75	25.000,00	23.636,25	5,46
224016 Sorggrupper	,00	25.000,00	25.000,00	,00
224023 Folkekirkens Familiestøtte	26.000,00	30.000,00	4.000,00	86,67
3301 Folkekirkens familiestøtte	,00	,00	,00	
34 Kommunikation	39.161,25	260.000,00	220.838,75	15,06
3400 Kommunikation	39.161,25	260.000,00	220.838,75	15,06
224010 Presse & Kommunikation	,00	60.000,00	60.000,00	,00
227045 Annoncering	39.161,25	200.000,00	160.838,75	19,58
227080 Diverse tjenesteydelser	,00	,00	,00	
35 Kirkekor	,00	,00	,00	
3500 Kirkekor	,00	,00	,00	
36 Kirkekoncerter	,00	,00	,00	
3600 Kirkekoncerter	,00	,00	,00	
37 Foredrags- og mødevirksomhed	,00	,00	,00	
3700 Foredrags- og mødevirksomhed	,00	,00	,00	
39 Kontingent til DSUK	,00	,00	,00	
3900 Kontingent til DSUK	,00	,00	,00	
4 Kirkegård	,00	,00	,00	
40 Kirkegården	,00	,00	,00	
4000 Kirkegården	,00	,00	,00	
41 Kapel/begravelse, urnenedsættelser	,00	,00	,00	
4100 Kapel/begravelse, urnenedsættelser	,00	,00	,00	
42 Krematorium	,00	,00	,00	
4200 Krematorium	,00	,00	,00	

Budget, formål

Udskriftsdato 04-04-2024 13:37:19

Side

4

Morsø Provsti

Regnskabsperiode 01-01-2024 — 31-12-2024

Budget 2024

Saldo pr. 31-03-2024

Afgrænsning Art: 1 - 519999

Formål / art	Saldo	Budget	Afv.	%
43 Arbejde uden for egen kirkegård	,00	,00	,00	
4300 Arbejde uden for egen kirkegård	,00	,00	,00	
5 Præstebolig mv.	,00	,00	,00	
50 Fælles formål	,00	,00	,00	
5000 Fælles formål	,00	,00	,00	
51 Præstebolig 1	,00	,00	,00	
5100 Præstebolig 1	,00	,00	,00	
52 Præstebolig 2	,00	,00	,00	
5200 Præstebolig 2	,00	,00	,00	
53 Præstebolig 3	,00	,00	,00	
5300 Præstebolig 3	,00	,00	,00	
54 Præstebolig 4	,00	,00	,00	
5400 Præstebolig 4	,00	,00	,00	
55 Præstebolig 5	,00	,00	,00	
5500 Præstebolig 5	,00	,00	,00	
56 Funktionærbolig	,00	,00	,00	
5600 Funktionærbolig	,00	,00	,00	
57 Skov og landbrug	,00	,00	,00	
5700 Skov og landbrug	,00	,00	,00	
58 Øvrige ejendomme	,00	,00	,00	
5800 Øvrige ejendomme	,00	,00	,00	
6 Administration og fællesudgifter	770.453,33	2.170.837,00	1.400.383,67	35,49
60 Fælles formål	195.236,16	907.488,00	712.251,84	21,51
6000 Fælles formål	195.236,16	907.488,00	712.251,84	21,51
181610 Feriepenge	1.139,13	,00	-1.139,13	
181620 Særlig feriegodtgørelse - 1½ pct.	1,83	,00	-1,83	
181630 Udbetaling af særlige feriedage	227,82	,00	-227,82	
181810 Løn	108.884,40	489.000,00	380.115,60	22,27
188310 Pension	15.925,95	,00	-15.925,95	
188320 ATP (arbejdsgiverandel)	594,00	,00	-594,00	
188810 Refusion for udlånt eller delt personale	,00	-18.000,00	-18.000,00	,00
221025 Befordringsgodtgørelse	481,33	2.000,00	1.518,67	24,07
221040 Ophold og fortæring efter regning	,00	2.000,00	2.000,00	,00
222010 Repræsentation intern	2.362,95	15.000,00	12.637,05	15,75

Morsø Provsti

Regnskabsperiode 01-01-2024 – 31-12-2024

Budget 2024

Saldo pr. 31-03-2024

Afgrænsning Art: 1 - 519999

Formål / art	Saldo	Budget	Afv.	%
③ 222020 Repræsentation ekstern	6.627,00	5.000,00	-1.627,00	132,54
224010 Presse & Kommunikation	,00	24.988,00	24.988,00	,00
224011 Personalekonsulent	31.001,50	132.000,00	100.998,50	23,49
④ 226510 Køb af IT, Folkekirkens IT	13.808,75	30.000,00	16.191,25	46,03
226520 Køb af IT, ANDRE end Folkekirkens IT	2.981,25	12.000,00	9.018,75	24,84
227010 Porto og fragt m.v.	25,00	1.000,00	975,00	2,50
227015 Telefon/internet - datakommunikation	5.413,73	22.700,00	17.286,27	23,85
227035 Rengøring efter regning	,00	25.000,00	25.000,00	,00
227045 Annoncering	,00	10.000,00	10.000,00	,00
227050 Trykning	,00	20.000,00	20.000,00	,00
227055 Konsulentydelse	,00	100.000,00	100.000,00	,00
227075 Gebyrer	175,50	2.000,00	1.824,50	8,78
227080 Diverse tjenesteydelser	1.507,50	,00	-1.507,50	
228010 Kontorudgifter	1.845,63	20.000,00	18.154,37	9,23
228030 Abonnementer/bøger/aviser	2.232,89	10.000,00	7.767,11	22,33
228055 Diverse forbrugsvarer m.v.	,00	2.800,00	2.800,00	,00
61 Menighedsrådet/provstiudvalget	38.077,89	257.000,00	218.922,11	14,82
6100 Menighedsrådet/provstiudvalget	38.077,89	257.000,00	218.922,11	14,82
181810 Løn	,00	80.000,00	80.000,00	,00
186810 Diæter (A-indkomst)	33.556,00	,00	-33.556,00	
221025 Befordringsgodtgørelse	2.621,89	15.000,00	12.378,11	17,48
222010 Repræsentation intern	,00	20.000,00	20.000,00	,00
222020 Repræsentation ekstern	1.900,00	30.000,00	28.100,00	6,33
223130 Anskaffelser - inventar og tekniske installationer	,00	82.000,00	82.000,00	,00
227015 Telefon/internet - datakommunikation	,00	5.000,00	5.000,00	,00
227070 Efteruddannelse, kurser, deltagelse i Landsforeningernes årsmøder og distriktsforeningsmøder	,00	20.000,00	20.000,00	,00
227080 Diverse tjenesteydelser	,00	5.000,00	5.000,00	,00
62 Personale	4.080,00	35.600,00	31.520,00	11,46
6200 Personale	4.080,00	35.600,00	31.520,00	11,46
222010 Repræsentation intern	,00	4.000,00	4.000,00	,00
223810 AUB	,00	6.600,00	6.600,00	,00
227070 Efteruddannelse, kurser, deltagelse i Landsforeningernes årsmøder og distriktsforeningsmøder	4.080,00	25.000,00	20.920,00	16,32
63 Bygninger	,00	,00	,00	
6300 Bygninger	,00	,00	,00	
64 Økonomi	478.943,27	725.350,00	246.406,73	66,03
6400 Økonomi	478.943,27	725.350,00	246.406,73	66,03
118085 Diverse indtægter	,00	-16.650,00	-16.650,00	,00
181620 Særlig feriegodtgørelse - 1½ pct.	1.665,25	,00	-1.665,25	
181630 Udbetaling af særlige feriedage	7.716,63	,00	-7.716,63	
⑤ 181810 Løn	22.290,72	390.000,00	367.709,28	5,72
181830 Seniorordning, udbetaling som løn	2.697,30	,00	-2.697,30	
⑥ 182810 Betaling for lånt eller delt personale	145.040,31	60.000,00	-85.040,31	241,73
188310 Pension	4.024,77	,00	-4.024,77	
188320 ATP (arbejdsgiverandel)	132,00	,00	-132,00	

Morsø Provsti

Regnskabsperiode 01-01-2024 — 31-12-2024

Budget 2024

Saldo pr. 31-03-2024

Afgrensning Art: 1 - 519999

Formål / art	Saldo	Budget	Afv.	%
221025 Befordringsgodtgørelse	,00	5.000,00	5.000,00	,00
223130 Anskaffelser - inventar og tekniske installationer	,00	12.000,00	12.000,00	,00
7 226520 Køb af IT, ANDRE end Folkekirkens IT	294.796,66	236.000,00	-58.796,66	124,91
227010 Porto og fragt m.v.	,00	2.000,00	2.000,00	,00
227070 Efteruddannelse, kurser, deltagelse i Landsforeningernes årsmøder og distriktsforeningsmøder	,00	2.000,00	2.000,00	,00
228010 Kontorudgifter	579,63	35.000,00	34.420,37	1,66
65 Personregistrering - civil	,00	,00	,00	
6500 Personregistrering - civil	,00	,00	,00	
66 Personregistrering - kirkelig	,00	,00	,00	
6600 Personregistrering - kirkelig	,00	,00	,00	
67 Efteruddannelse	8.391,26	62.500,00	54.108,74	13,43
6700 Efteruddannelse	8.391,26	62.500,00	54.108,74	13,43
222020 Repræsentation ekstern	6.958,00	,00	-6.958,00	
224015 Præsternes efteruddannelse	1.433,26	50.000,00	48.566,74	2,87
224021 Gravernetværk	,00	12.500,00	12.500,00	,00
68 Menighedsrådsvalg/provstiudvalgsvalg	,00	,00	,00	
6800 Menighedsrådsvalg/provstiudvalgsvalg	,00	,00	,00	
69 Stiftbidrag (PU) / Forsikringsbidrag og betaling til Folkekirkens Arbejdsmiljørådgivning (MR)	45.724,75	182.899,00	137.174,25	25,00
6900 Stiftbidrag (PU) / Forsikringsbidrag og betaling til Folkekirkens Arbejdsmiljørådgivning (MR)	45.724,75	182.899,00	137.174,25	25,00
224030 Stiftsbidrag	45.724,75	182.899,00	137.174,25	25,00
7 Finansielle poster	,00	,00	,00	
70 Renter af stiftslån til anlæg	,00	,00	,00	
7000 Renter af stiftslån til anlæg	,00	,00	,00	
71 Renter af andre lån til anlæg	,00	,00	,00	
7100 Renter af andre lån til anlæg	,00	,00	,00	
72 Øvrige renteudgifter	,00	,00	,00	
7200 Øvrige renteudgifter	,00	,00	,00	
73 Rente af likvide midler (ekskl. kirkegård)	,00	,00	,00	
7300 Rente af likvide midler (ekskl. kirkegård)	,00	,00	,00	

Budget, formål

Udskriftsdato 04-04-2024 13:37:19

Side

7

Morsø Provsti

Regnskabsperiode 01-01-2024 – 31-12-2024

Budget 2024

Saldo pr. 31-03-2024

Afgrensning Art: 1 - 519999

Formål / art	Saldo	Budget	Afv.	%
74 Rente af kirkekapitaler (ekskl. gravstedskapitaler)	,00	,00	,00	
7400 Rente af kirkekapitaler (ekskl. gravstedskapitaler)	,00	,00	,00	
75 Kursgevinst/-tab	,00	,00	,00	
7500 Kursgevinst/-tab	,00	,00	,00	
76 Momsregulering	,00	,00	,00	
7600 Momsregulering	,00	,00	,00	
79 Afregning - Lønmodtagernes Feriemidler	,00	,00	,00	
7900 Afregning - Lønmodtagernes Feriemidler	,00	,00	,00	
Driftsformål i alt	109.835,92	,00	-109.835,92	
9 Anlægsfinansiering	,00	,00	,00	
99 Fejl i lønkontering	,00	,00	,00	
9999 Fejl i lønkontering	,00	,00	,00	
Anlægsformål i alt	,00	,00	,00	
Resultatopgørelse	109.835,92	,00	-109.835,92	

Bemærkninger til kvartalsrapport for

1. kvartal 2024:

Det er overordnet set en fin kvartalsrapport med et samlet forbrug på 28,68 % af det budgetterede for hele året.

Det giver på bundlinjen et lille underskud efter 1. kvartal på kr. 109.835,92.

Nogle afvigelser dækker over årlige udgifter er afregnet i 1. kvartal, som altså dækker hele året, mens afvigelser under formål 6400 skyldes en anden organisering end tidligere.

Herunder kommer en gennemgang af de vigtigste formålsgrupper og forklaringer til forbrugsprocenter. Nedenstående refererer til oversigten "Budget, formål pr. 31-03-2024".

Hovedformål 2 – Kirkebygning og sognegård:

Her er brugt 9,71 % af det budgetterede beløb. Beløbet dækker over husleje og rengøring af provstikontoret.

Hovedformål 3 – Kirkelige aktiviteter:

På dette hovedformål er der samlet brugt 26,21 % af det budgetterede beløb, men nogle underformål skiller sig ud:

Underformål 3200 – Kirkelig undervisning:

1. Konto 226510 (125,90 %) – der er købt ny computer til skole-kirke-medarbejderen.

Underformål 3300 – Diakonal virksomhed:

2. Konto 224023 (86,67 %) – der er i 1. kvartal afregnet årsbidrag for provstiet til Folkekirkens Familiestøtte.

Hovedformål 6 – Administration og fællesudgifter:

På dette hovedformål er der samlet set forbrugt 35,49 % af det budgetterede beløb, men nogle underformål skiller sig ud:

Underformål 6000 – Fælles formål:

3. Konto 222020 (132,54 %) – Der er købt provstijakker, som der ikke var budgetteret med.
4. Konto 226510 (46,03 %) – Der er købt ny computer til provsten i 1. kvartal.

Underformål 6400 – Økonomi

5. Konto 181810 (5,72%) – Den gamle regnskabsfører var ansat i provstiet, så blev aflønnet på denne konto, men er nu fratrukket. Der er derfor sat for meget af i budgettet på denne konto.
6. Konto 182810 (241,73 %) – tidligere blev denne konto brugt til betaling af hjælp fra medarbejder fra Nykøbing, men her er nu også betaling af regnskabsførerens løn til Ø. Assels-Blidstrup.
7. Konto 226520 (124,91 %) – den årlige afregning for alle kirkekasser til Brandsoft er betalt i 1. kvartal. Derudover er der også betalt udgifter til etablering EAN. Der er derfor sat for lidt af i budgettet, da flere skal over på EAN.



Nykøbing Mors, 12. marts 2024

Til præster og menighedsråd i Morsø Provsti

Vedr. provstesyn 2024

Hermed fremsendes oversigt og tidsplan for provstesyn 2024.

Til mødet skal formand, kirkeværge, graver og menighedsrådets bygningsagkyndige være til stede. Ved præstegårdssyn deltager op til 2 valgte medlemmer af menighedsrådet, en bygningskyndig udpeget af menighedsrådet samt sognepræsten. Desuden er sognepræstens tillidsrepræsentant berettiget til at deltage.

Menighedsrådets formand sørger for, at følgende fremlægges til synet:

1. Kirkens synsprotokol
2. Kirkegårdens kort og kirkegårdsprotokol
3. Inventarliste for såvel kirke som præstebolig.

Med venlig hilsen

Mette Moesgaard Jørgensen



Provstesyn 2024 – Tidsplan

Tirsdag d. 14. maj:

- Kl. 8.00 Erslev kirke
- Kl. 10.00 Øster Jølby kirke
- Kl. 12.00 Solbjerg kirke
- Kl. 14.00 Galtrup kirke
- Kl. 16.00 Galtrup præstegård

Tirsdag d. 21. maj:

- Kl. 8.00 V. Assels kirke
- Kl. 10.00 Ø. Assels kirke
- Kl. 12.30 Blidstrup kirke
- Kl. 14.00 Vejerslev kirke
- Kl. 16.00 Vejerslev præstebolig

Torsdag d. 30. maj:

- Kl. 8.00 Tæbring kirke
- Kl. 10.00 Rakkeby kirke
- Kl. 12.00 Karby kirke

Onsdag d. 12. juni:

- Kl. 8.00 Ørding kirke
- Kl. 10.00 Ljørslev kirke
- Kl. 12.30 Elsø kirke
- Kl. 14.00 Lødderup kirke
- Kl. 16.00 Lødderup præstebolig



Hanne-Birgitte Kristiansen
provst i Hedensted Provsti

Bliver pengene brugt rigtigt i landsognene?

Vil du skrive en artikel med titlen "Bliver pengene brugt rigtigt i landsognene?", blev jeg spurgt. Jo, fik jeg svaret i farten, mens min bevidsthed var optaget af en mere akut problemstilling. Det var først om en måned, og det måtte jeg jo vide noget om. Jeg har været provst i et landprovsti i 14 år, og økonomien har fyldt meget. Af både lyst og nødvendighed.

Nu sidder jeg her så og bliver klar over, at svaret ikke er så enkelt. For hvad er målestokken? Hvordan afgør vi, hvad der er det rigtige? Og hvem er det, der skal afgøre det?

Skal kirken være den hvide, nykalkede bygning, der ligger og lyser på bakketoppen? En værdifuld kulturarv? Måske en påmindelse om dét, der er større end os selv, eller måske bare en forsikring, vi har tegnet, som vi håber, vi ikke får brug for? Ja, hvis dét er kirke, så er svaret nok, at vi bruger pengene helt rigtigt, for vi må omtrent have en international førsteplads i velholdte kirker og kirkegårde.

Andre vil mene, at kirke er at forkynde evangeliet, så flest muligt bliver tiltalt og får mulighed for at forstå, at det handler om os og vores liv. Eller at kirken er levende stene – dét vi er sammen, for og med hinanden. Hvis dét er kirke, så er svaret måske stadig et ja – ja, vi bruger pengene rigtigt. Men så er det i hvert fald et ja, der er mere under pres og har meget ulige vilkår rundt om i folkekirken.

Ulige vilkår for kirkelivet

Alle kirker i Danmark bliver vedlige-

holdt stort set lige godt. Det sørger stifterne for, godt hjulpet af konsulenter og Nationalmuseum. Kirken på landet er karakteriseret ved færre medlemmer pr. kirkebygning og kirkegård end i byerne. Dermed er der langt færre til at betale regningen. Samtidig er der en smertegrænse for størrelsen af kirkeskatteprocenten, og når regningen for at renovere en kirke er den samme i Thisted som i Gentofte, så bliver der langt mindre tilbage til forkyndelse, undervisning og diakoni i Thisted. Det til trods for, at Thisted har mere end 3 gange så høj kirkeskatteprocent som Gentofte: Gentofte 0,41 % og Thisted 1,28 %.

For et par år siden sammenlignede jeg Kolding og Hedensted provsti. Med en kirkeskatteprocent på 0,94 % gav det Kolding 92 mio. til 31 kirker (efter betaling af landskirkeskatten). Med 0,98 % i kirkeskat havde Hedensted samme år 52 mio. til 33 kirker. Det er klart, at det giver helt ulige vilkår for kirkelivet. Af samme grund bliver det endnu mere påtrængende, at de penge, der er på landet, bruges rigtigt.

Som det er nu, kan man af og til føle sig bundet på hænder og fødder

med følelsen af, at det i hvert fald er nogen andre, der bestemmer, hvad der er rigtigt. Et landsogn havde et kirketårn, der måtte repareres for 14 mio. kr., fordi det var ved at styrte sammen. Det svarer til løn til en præst i 30 år. Hvis vi nu skulle undvære en præst i 30 år for at reparere tårnet, havde det så ikke været bedre at rive tårnet ned? Det havde man nok gjort for 100 år siden!

Ingen indflydelse på dyre renoveringer

Vi har lige renoveret en garage. Oprindeligt var det bindingsværk, men der var ikke meget af det originale tilbage, og bygningen var i meget dårlig stand. Menighedsrådet besluttede at opmure en ny garage i stil med den smukke præstegård. Det krævede et nyt fundament, og det lokale museum sendte et overslag på det arkæologiske gravearbejde: 1,2 millioner kr. Altså inden vi overhovedet kom i gang med at bygge! Det endte med en renovering af den gamle garage til 1,7 mio. kr. Men så er den da sandelig også flot!

Bruger vi pengene rigtigt? Så længe vi har penge nok, kan der tænkes meget godt om sådan en gammel garage-

bygning, men når det begynder at knibe med at have råd til organisten, hvad så? Og rent faktisk er det jo allerede virkeligheden sammenlignet med kirken i byen. Vi må lave kirke med langt færre ressourcer. Vi kan stort set kun tilbyde honorarløn eller små kvoter, og kirke- og kulturmedarbejdere har vi kun én af i hele provstiet. For vi har ikke råd til andet!

Det er så indtil videre vilkåret, fordi nogen har bestemt, at det er det, der er rigtigt. Folkekirken må til at vågne op og tage initiativ til en dialog med Nationalmuseet og konsulerterne. Dem kan vi ikke undvære. Men de må med deres ekspertise foretage en langt mere nuanceret vurdering og graduering af kirkerne i forhold til historisk værdi og unikhed. Det kan ikke være rigtigt, at alt skal bevares, og alt skal vedligeholdes ud fra samme standarder. Ikke hvis vi skal have råd til at være kirke i mere bred forstand. Desuden bør Kirkeministeriet gå tilbage til at yde tilskud til kirkerenoveringer i provstier, der har svært ved at bære udgiften. Med den nuværende ordning gives der tilskud efter, hvor interessant kirken er, uden skelen til om det pågældende provsti kunne have finansieret arbejdet selv.

Kirkegårde er bl.a. et af de områder, som der kan kigges på, om der kan spares penge. I fremtiden vil der maksimalt blive brug for 20 % af alle de gravsteder, der indtil nu omhyggeligt er blevet luget og revet. I Hedensted provsti har de f.eks. fået gennemgået samtlige kirkegårde og lavet fremtidsscenarier, som menighedsrådene kan drøfte.

Når der ikke er råd til dét, vi gerne vil, er det oplagt at se på kirkegårdsdriften, energiforbruget, præstegårdene, medarbejderne og administration. Mange steder bruger vi penge, der ikke kommer ret meget kirke ud af!

Alt det, vi har indflydelse på

Så er der jo alt dét, vi faktisk har indflydelse på. Når der ikke er råd til dét, vi gerne vil, er det oplagt at se på kirkegårdsdriften, energiforbruget, præstegårdene, medarbejderne og administration.

Mange steder bruger vi penge, der ikke kommer ret meget kirke ud af. På bare én lille kirkegård – ud af 33 i Hedensted provsti – kan der fjernes 700 meter hæk, hvis de tomme gravsteder lægges ud i græs. Der vil ud i fremtiden maksimalt blive brug for 20 % af alle de gravsteder, der indtil nu omhyggeligt er blevet luget og revet. Dermed skal hækkene ikke længere klippes, og timebesparelsen på græsslåning ift. rengøring af enkeltgravstederne har vist sig at være meget stor.

Energiforbruget i kirker, sognegårde og præstegårde er højt. En gennemgang af varmekilder, og ikke mindst en rigtig brug af varmestyringen, kan give store besparelser.

Så er der præstegårdene. Vi skylder, at præsteboligerne skal have en høj standard, når vi pålægger præstefamili-

erne at bo i dem. Derfor er de også dyre. I tjenesteboligcirkulæret står der, at "der er tjenestebolig til embedet, når det skønnes nødvendigt for embedets udførelse". Der vil ikke i al fremtid være et selvfølgelig økonomisk både-og i forholdet mellem præstegård og øvrigt kirkeliv, så det er en drøftelse værd, om præstegården alle steder vægter højest.

På medarbejderområdet er det ikke et ukendt fænomen, at bestemte funktioner har ændret sig over tid, uden at stillingen er ændret. Derfor bruges der mange steder midler på kvoter og normeringer, der ikke er tidssvarende. Der kan derfor ofte blive plads til at få løftet nye opgaver eller foretage ændringer af stillinger.

Hvem bestemmer, hvad der er rigtigt?

På landet skal pengene fordeles på mange kirkekasser. Hos os giver det en smidighed at administrere en del af ligningsmidlerne som puljer. Vi har puljer til kirkegårde, energitiltag og kirkeliv. Og samtlige anlæg finansieres over anlægspuljen. Pengene kan løbende kanaliseres hen, hvor de gør gavn, i stedet for at sove 'Tornerosesøvn' i sogne, hvis projekter og planer ikke lige blev til noget, eller trak længere ud end beregnet.

Men hvem bestemmer, hvad der er rigtigt...? Provstiudvalget kan ansøre og tage initiativer. Samtidig må der herske stor respekt om det enkelte menighedsråd og de valg, de træffer. Det er en balance, der kræver frivillighed og dialog. I Hedensted provsti har vi f.eks. fået gennemgået samtlige kirkegårde og lavet fremtidsscenarier, som menighedsrådene kan drøfte. Provstiudvalget vil ikke presse nogen, så 8 sogne blev spurgt, om de ville med i et forsøg. Da menighedsrådene havde en god oplevelse med processen, fik vi efterhånden alle de øvrige sogne med.

Det er for mig at se en god måde sammen at forholde os til, om vi bruger pengene rigtigt! ■



Foto: Hedensted Provsti

Til: Dan Frederiksen (DAF@KM.DK), Bodil Møller Kristensen (bmk@bskarby.dk), Peter Østerby-Jørgensen (PEJ@KM.DK), Marianna og Henning Bjerregaard (rosengardoeko@outlook.dk), Ove Bisgaard (ovebisgaard@mail.dk), Karen Margrethe Bækhoj (k.baekhoej@mail.dk), Poul Christian Poulsen (poulpoulsen38@gmail.com)
Cc: Morsø Provsti (morsoe.provsti@km.dk)
Fra: Mette Moesgaard Jørgensen (MEMJ@KM.DK)
Titel: Kirken i dag
Sendt: 15-03-2024 12:48
Bilag: SKM_C450i24031512000.pdf;

Kære alle

Jeg faldt over et gl. Kirken i Dag, som udgives af Kirkefondet.
Artiklen nedenfor er fra 2017, men kan nok give anledning til en drøftelse?!

Med venlig hilsen
Mette

Mette Moesgaard Jørgensen
Provst, Morsø Provsti
Sognepræst (Kbf), Nykøbing Mors - Tødsø Pastorat
Tlf. 97722030/23411484

Fra: scan@nykoebingmorskirke.dk <scan@nykoebingmorskirke.dk>
Sendt: 15. marts 2024 12:00
Til: Mette Moesgaard Jørgensen <MEMJ@KM.DK>
Emne: Message from KM_C450i

[SKM_C450i24031512000.pdf](#)